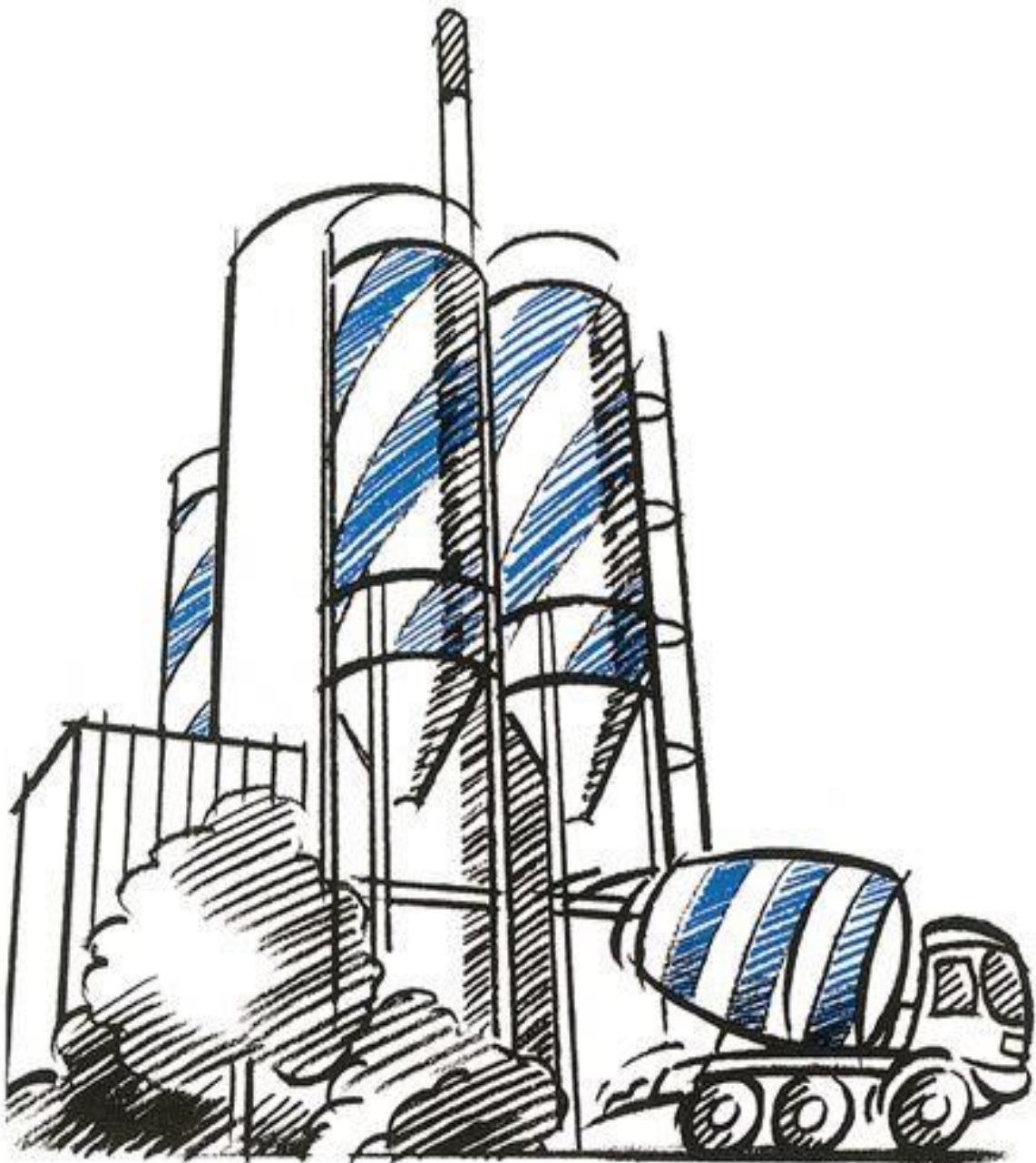




Miljøgodkendelse af
UNICON A/S, Bøgeholm Alle 9, 3450 Allerød







Indhold

1	Stamdata	4
2	Indledning	5
3	Lovgrundlag	5
4	Vilkår	5
4.1	Generelt	5
4.2	Indretning og drift	6
4.3	Luftforurening	6
4.4	Affald	7
4.5	Jord og grundvand	7
4.6	Spildevand	8
4.7	Støj og vibrationer	10
4.8	Egenkontrol	12
4.9	Driftsjournal	12
4.10	Bortfald af godkendelsen	13
5	Ændring af standardvilkår	13
6	Partshøring	14
7	Hjemmel	15
8	Klagevejledning, søgsmål og aktindsigt	15
9	Verserende retssag	15
10	Andre oplysninger	16
10.1	Affaldshåndtering	16
10.2	Retsbeskyttelse	16
10.3	Ændringer og udvidelser	16
10.4	Miljøuheld	16
10.5	Anden lovgivning	16

Bilag 1: Miljøteknisk vurdering.

Bilag 2: Situationsplan.

Bilag 3: Kloakplan.



1 Stamdata

Virksomhedens navn	UNICON A/S.
Virksomhedens adresse	Bøgeholm Alle 9, 3450 Allerød.
Matrikelnummer	11v, Vassingerød By, Uggeløse.
CVR-nr.	16064939.
P-nr.	1023940511.
Virksomheds ejer	Unicon A/S, Islands Brygge 43, 2300 København S
Virksomhedstype og listebetegnelse	B 202: Cementstøberier, betonstøberier (herunder beton-elementfabrikker og betonvarefabrikker) samt betonblanderi med en produktion på mere end eller lig med 20.000 tons pr. år.
Hovedaktivitet	Betonblanderi.
Tilsynsmyndighed	Allerød Kommune.
Kontaktperson	Steen Dahlgaard. Telefon: 22841424. E-mail: steen.dahlgaard@unicon.dk.
Sagsnummer	17/11861.
Sagsbehandler	Henrik Demant Klinker og Poul Jessen Petersen.
Godkendelsesdato	2. januar 2020.



2 Indledning

Unicon A/S har ansøgt Allerød Kommune om miljøgodkendelse af et betonblander i *Erhvervsområde ved Farremosen* (Lokalplan 3-392 af juni 2017) på adressen Bøgeholm Alle 9, 3450 Allerød. Ansøgning af 1. august 2018 er indsendt elektronisk via den digitale selvbetjeningsløsning Byg og Miljø. Situationsplan er anbragt i bilag 2.

3 Lovgrundlag

Aktiviteten er omfattet af godkendelsesbekendtgørelsen¹, bilag 2, listepunkt B202:

Cementstøberier, betonstøberier (herunder betonelementfabrikker og betonvarefabrikker) samt betonblandier med en produktion på mere end eller lig med 20.000 tons pr. år.

Virksomheden er desuden omfattet af afsnit 3 i standardvilkårsbekendtgørelsen². Standardvilkårene er i hovedsagen indsat i godkendelsen, men er også suppleret med individuelle vilkår i overensstemmelse med virksomhedens ansøgte indretning og drift og med hensyn til, at Allerød Kommune er beliggende i et OSD-område (Område med Særlige Drikkevandsinteresser). Indsætning af andre vilkår end standardvilkårene og ændring af standardvilkår sker iht. § 31 stk. 3 i godkendelsesbekendtgørelsen.

Vilkår om tilslutning af sanitært spildevand til offentlig kloak (vilkår 27) meddeles iht. miljøbeskyttelseslovens § 28 stk. 3³.

Virksomheden er ikke omfattet af miljøvurderingsloven⁴ eller risikobekendtgørelsen⁵.

Allerød Kommune er tilsynsmyndighed for aktiviteten.

Nærværende miljøgodkendelse omfatter også vilkår for tilslutning af virksomhedens sanitære spildevand til offentlig spildevandskloak og afledning af overfladevand fra befæstede arealer til et privat spildevandsanlæg på, matr. nr. 11a, Vassingerød By, Uggeløse.

4 Vilkår

Allerød Kommune meddeler hermed miljøgodkendelse til et betonblander på Bøgeholm Alle 9, 3450 Allerød, 11v, Vassingerød By, Uggeløse til Unicon A/S. Miljøgodkendelsens vilkår meddeles på baggrund af ansøgningsmaterialet og Miljøteknisk vurdering i bilag 1. Godkendelsen meddeles på følgende vilkår:

4.1 Generelt

1. Virksomheden skal indrettes og drives i overensstemmelsen med det ansøgte med de ændringer, der følger af nærværende godkendelse.
2. Ved driftsophør skal virksomheden forinden orientere tilsynsmyndigheden herom og træffe de nødvendige foranstaltninger for at undgå forureningsfare og for at efterlade stedet i tilfredsstillende tilstand.

¹ Bekendtgørelse nr. 1317 af 20. november 2018 om godkendelse af listevirksomhed.

² Bekendtgørelse nr. 1474 af 12. december 2017 om standardvilkår i godkendelse af listevirksomhed.

³ Miljøbeskyttelsesloven: Bekendtgørelse nr. 1218 af 25. november 2019 af lov om miljøbeskyttelse.

⁴ Bekendtgørelse nr. 1225 af 25. oktober 2018 af lov om miljøvurdering af planer og programmer og af konkrete projekter (VVM).

⁵ Bekendtgørelse nr. 372 af 25. april 2016 om kontrol med risikoen for større uheld med farlige stoffer.



3. Hvor der i vilkårene anvendes betegnelsen "befæstet areal" menes en fast belægning, der giver mulighed for opsamling af spild og kontrolleret afledning af nedbør. Hvor der i vilkårene anvendes betegnelsen "tæt belægning" menes en fast belægning, der i løbet af påvirkningstiden er uigennemtrængelig for de forurenende stoffer, der håndteres på arealet.

4.2 Indretning og drift

4. Der skal til enhver tid forefindes et eksemplar af denne miljøgodkendelse på virksomheden. Den ansvarlige for driften og driftspersonalet skal være bekendt med godkendelsens vilkår.
5. Cement, flyveaske, mikrosilika og pulverkalk samt øvrige pulverformige råvarer, der anvendes løbende i produktionen, skal håndteres i lukkede systemer. Pulversiloer til opbevaring af ovennævnte råvarer skal være forsynet med sikkerhedsventil samt en overfyldningsdetektor, som ved aktivering giver både akustisk og visuel alarm. Siloerne skal være tilsluttet silofiltre til rensning af fortrængningsluft. Filtrene skal være placeret på toppen af siloen.
6. Pulverformige råvarer i sække, bigbags og lignende, der anvendes til forsøg eller reparationer, skal opbevares indendørs.
7. Tankbil og pulversilo skal overvåges under opblæsning af råvarer i siloen. Opblæsningen skal standses øjeblikkeligt ved brud på silofilteret, ved overfyldning af silo eller ved udslip af støv fra påfyldningslange, koblinger, opblæserrør eller silo. Slinger og opblæserrør skal tømmes med efterluft, når opblæsning af pulverformige råvarer er afsluttet. Restluft i tankbilen må ikke udledes gennem virksomhedens silo. En eventuel prop i aflæsserslange eller rørstop skal forsøges fjernet, uden at aflæsserslangen tages af, og uden at tankbilens topdæksel åbnes.
8. Virksomheden skal have nedskrevne driftsinstrukser til tankbilchaufførerne om påfyldning af pulversiloer, jf. vilkår 7. Virksomheden skal fremsende instrukserne til tilsynsmyndighedens orientering senest 1 måned efter modtagelsen af godkendelsen eller idriftsættelsen af virksomheden.
9. Virksomheden må ikke give anledning til lugt- og støvgener uden for virksomhedens område, der efter Allerød Kommune vurdering er væsentlige for omgivelserne.
10. Der skal jævnligt og mindst én gang i døgnet ske renholdelse af alle befæstede overfladearealer.

4.3 Luftforurening

11. Filtre på pulversiloer skal kunne begrænse emissionen af total støv til mindre end 10 mg/normal m³.
12. Afkast fra punktudsug fra støvende procesanlæg (blandere, vægte, tørreanlæg, sold, maskiner til produktion og efterbehandling af betonvarer og betonelementer, transportanlæg, fyldning af sække og støvsugning) skal forsynes med filter, der kan overholde en emissionsgrænseværdi for total støv på 10 mg/normal m³.
13. Afkast fra rumudsug, procesanlæg og fra udsugning fra særlige arbejdssteder, der ikke er omfattet af vilkår 12, skal være opadrettede og føres mindst 1 meter over tagryg på det tag, hvor afkastet er placeret.
14. Højden på afkast fra gasfyringsanlæg (højde af skorsten over jorden) skal være mindst 14,5 meter og højst 20 m.
15. Ved installation af gasfyringsanlæg med en samlet indfyret effekt på 120 kW og derover og mindre end 1 MW skal anlægget overholde følgende emissionsgrænseværdier:



CO Mg/Nm ³ tør røggas ved 10% O ₂	NO _x regnet som NO ₂ Mg/Nm ³ tør røggas ved 10 % O ₂
75	65

16. Unicon A/S skal senest 3 måneder efter anlæggets ibrugtagelse fremsende dokumentation for at fyringsanlægget kan overholde de emissionsgrænseværdier, som fremgår af vilkår 15.

4.4 Affald

17. Spild af pulverformige råvarer, brændstof, olie og kemikalier skal straks opsamles.

Alt opsamlet spild af brændstof, olie og kemikalier, inkl. opsugningsmateriale, skal opbevares og bortskaffes som farligt affald. Der skal til enhver tid forefindes opsugningsmateriale på virksomheden.

Opsamlingsområder som gruber, spildbakker, opsamlingskar og lignende skal tømmes efter behov. Opsamlingsområderne skal til stadighed kunne rumme indholdet af den største beholder i området, hvor det er krævet, jf. vilkår 20.

18. Støvende affald skal opbevares i tætte, lukkede emballager eller på anden måde sikres mod støvflugt.

4.5 Jord og grundvand

19. Påfyldningsstudse og aftapningshaner (aftapningsanordninger) for olieprodukter, herunder motorbrændstof, skal placeres inden for konturen af en tæt belægning med kontrolleret afledning af afløbsvandet. Alternativt skal eventuelt spild opsamles i en tæt spildbakke eller grube. Udendørs spildbakker eller gruber skal tømmes, således at regnvand i bunden maksimalt udgør 10 % af spildbakkens eller grubens volumen.
20. Tilsætnings- og hjælpestoffer samt farligt affald skal opbevares i egnede, tætte og lukkede beholdere, der er placeret under tag og beskyttet mod vejrlig. Farligt affald skal mærkes, så det tydeligt fremgår, hvad beholderen indeholder. Oplagspladsen skal have en tæt belægning og være indrettet således, at spild kan holdes inden for et afgrænset område og uden mulighed for afløb til jord, grundvand, overfladevand eller kloak. Området skal kunne rumme indholdet af den største beholder, der opbevares.

Syrer kan dog opbevares i det fri i lukkede palletanke eller lignende på tæt belægning, såfremt oplagsplads og kloaksystem er indrettet således, at spild af syre ikke vil kunne løbe til jord, grundvand, overfladevand eller kloak.

21. Indsmøring af betonkanoner må kun ske på en tæt belægning med fald mod sump eller afløb, hvorfra der sker kontrolleret afledning til opsamlingsbassin, hvorfra processpildevandet recirkuleres i produktionen.
22. Spuling af maskindele, betonkanoner og andet rullende materiel skal ske på tæt belægning med fald mod grube eller afløb, hvorfra der sker kontrolleret afledning til opsamlingsbassin, hvorfra processpildevandet recirkuleres i produktionen.
23. Bassiner til procesvand og betonslam skal være tætte.
24. Tætte belægninger, gruber og bassiner samt opsamlingskar skal være i god vedligeholdelsesstand. Utætheder skal udbedres så hurtigt som muligt, efter at de er konstateret.



4.6 Spildevand

25. I anlægsfasen skal det sikres, at der ikke sker udvaskning af sand, ler mv. til den offentlige spildevandskloak eller til recipient.
26. Det samlede afløbssystem for overfladevand frem til indløb i rense- og forsinkelsesbassin på matr. 11a skal tæthedsprøves inden ibrugtagning i overensstemmelse med norm for tæthed af afløbssystemer, DS 455, eller tilsvarende norm. Hvis der konstateres lækage, skal afløbssystemet renoveres, så det ved en ny tæthedsprøvning og inden ibrugtagning viser sig at være tæt. Dokumentation for tæthed skal fremsendes til Allerød Kommune senest 14 dage efter udførelsen.
27. Sanitært spildevand fra administrationsbygningen, herunder baderum, toiletter og køkkener samt håndvask fra lagerbygning, skal tilsluttes spildevandsforsyningsselskabets spildevandskloak i Bøgeholm Alle.
28. Processpildevand, herunder spildevand fra vask af køretøjer, betonkanoner og andet rullende materiel på vaskeplads, vask af blandetårn, vask af laboratorieudstyr, skyllevand fra tromler og opsamlet spildevand fra plads for returbeton må ikke udledes via regnvandssystemet på ejendommen eller via spildevandskloakken i Bøgeholm Alle, men skal i stedet opsamles og genbruges i produktionen.
29. Systemet for processpildevand, skal dimensioneres således, at det kan tilbageholde regn svarende til en 10 års regnhændelse, fra alle arealer, hvor overfladevandet betragtes som processpildevand.
30. Sprinkling til forhindring af støvgener må ikke give anledning til afstrømning til ubefæstede arealer.
31. Overfladevand fra de befæstede arealer, der er tilkøbet regnvandssystemet på virksomheden, skal tilsluttes det private spildevandsanlæg på matr. nr. 11a, Vassingerød By, Uggeløse. Afledningen skal ske kontrolleret og afledning må kun for 10 års regnhændelser ske til omgivende terræn.
32. Der skal tinglyses en ret til at aflede regnvand fra matr. nr. 11v, Vassingerød By, Uggeløse til regnvandsbassinet på matr. nr. 11a, Vassingerød By, Uggeløse.
33. Alt regnvand, i form af overfladevand fra befæstede arealer, der håndteres i virksomhedens regnvandssystem, skal passere sandfang og prøvetagningsbrønd, før det ledes til det private spildevandsanlæg.
34. Sandfang skal være installeret i overensstemmelse med reglerne i DS 432 og retningslinierne i Rørcenteranvisning 006, marts 2004.
35. Sandfang i vejbrønde og sandfangsbrønd mrk. R2 på Tegning 2.1 i ansøgningsmaterialet skal oprens mindst en gang årligt eller når disse er 50 % fyldte.
36. Tæthedsprøvning af sandfang skal udføres hvert 10. år og i øvrigt på tilsynsmyndighedens forlangende og udføres af et anerkendt firma. Dokumentationen skal fremsendes til Allerød Kommune senest 14 dage efter udførelsen.
37. For regnhændelser op til 10 års-hændelser gælder det, at der ikke må afstrømme overfladevand til ubefæstede arealer eller til naboejendomme.
38. Til glatførebekæmpelse må kun anvendes enten grus eller salt (NaCl). Salt må kun anvendes på gangareal ved kontorbygning og på p-plads for personbiler. Desuden skal glatførebekæmpelse med salt begrænses mest muligt.
39. Der skal inden afledningspunktet til det private spildevandsanlæg etableres afspærringsventil til brug ved eventuelt miljøuheld på de befæstede arealer, der er tilkøbet regnvandssystemet.
40. Prøvetagningsbrønd skal placeres efter sandfang og inden afledning til det private spildevandsanlæg. Prøvetagningsbrønden skal være indrettet således, at det er muligt at udtage en flowproportional døgnprøve af spildevandet.



41. Det afledte overfladevand skal overholde følgende grænseværdier:

Analyseparametre	Generelt krav ¹	Maksimum-koncentration ²	Enhed	Metode
Suspenderet stof (SS)		50	mg/l	DS/EN 872:2005
pH		6,5 - 9		DS/EN ISO 10523
Sum af PAH	-	0,27 ³	µg/l	DS/EN 16691:2015
Barium ⁴	19	145	µg/l	M069
Bly ⁴	1,2	14	µg/l	M013
Cadmium ⁴ og ⁵	0,09	0,6	µg/l	M013
Chrom _{tot} ⁴	3,4	17	µg/l	M013
Kobber ⁴	4,9	4,9	µg/l	M013
Nikkel ⁴	4	34	µg/l	M013
Zink ⁴	7,8	8,4	µg/l	M013

Noter til grænseværdier:

¹ Miljøkvalitetskravet udtrykt som årgennemsnit.

² Miljøkvalitetskravet udtrykt som højeste tilladte koncentration.

³ Grænsen for summen af PAH'er er fastsat ud fra bekendtgørelsens max. grænse for benz(a)pyren.

⁴ Miljøkvalitetskrav for barium, chrom, kobber, zink, cadmium, bly, kviksølv og nikkel i vand (som her) gælder for koncentrationen i opløsning, dvs. den opløste fase af en vandprøve, der er filtreret gennem et 0,45 µm-filter, behandlet tilsvarende, eller, hvor det specifikt er angivet, for den biotilgængelige koncentration.

⁵ For cadmium og cadmiumforbindelser afhænger kvalitetskravene af vandets hårdhedsgrad. Der er her antaget en hårdhedsgrad svarende til middel hårdhed 50 til < 100 mg CaCO₃/l.

42. Til kontrol af overholdelse af de i vilkår 41 fastsatte grænseværdier, skal virksomheden 4 gange om året, jævnt fordelt over året lade et af uvildigt, akkrediteret laboratorium udføre udtagning af prøver og analyse af spildevandet jf. bekendtgørelse om kvalitetskrav til miljømålinger⁶.
43. Prøverne udtages som stikprøver mens det regner, i brønd umiddelbart efter installerede rensningsforanstaltninger (mrk. R1 på kloakplan i bilag 3) og inden afledning til det private spildevandsanlæg.
44. Prøvetagningstidspunkt aftales med laboratorium således, at prøvetagning bedst muligt beskriver virksomhedens afledning og under hensyntagen til nedbøren inden for prøvetagningsdøgnet.
45. Såfremt ingen enkeltprøve overskrider maksimal koncentration og middelværdien af de 4 første analyser af spildevandsprøver viser, at virksomheden samlet set kan overholde de generelle krav, kan antallet af prøver nedsættes. Tilsvarende kan hyppigheden af analyser af en given parameter nedsættes, hvis spildevandsprøver viser, at virksomheden kan overholde kravet til den pågældende parameter. Antallet af prøver og antallet af analyseparametre aftales i givet fald med Allerød Kommune.
46. Analyseresultaterne skal sendes til Allerød Kommune senest 14 dage efter virksomheden har modtaget dem fra laboratoriet.

⁶ Bekendtgørelse nr. 1071 af 28. oktober 2019 om kvalitetskrav til miljømålinger med eventuelle senere ændringer.



47. Ved overskridelse af et eller flere af de i vilkår 41 nævnte kravværdier skal virksomheden senest 4 uger efter modtagelse af analyseresultaterne fremsende en redegørelse med forklaring på mulige årsager til overskridelsen for det pågældende stof samt forslag til nedbringelse af værdien.
48. Allerød Kommune kan anmode om supplerende prøvetagning og analyse til kontrol af, at grænseværdierne er overholdt. Supplerende prøvetagning og analyse gennemføres efter aftale med Allerød Kommune.
49. Udgifter til prøvetagning og analyse afholdes af virksomheden.
50. Straks efter etablering af det private spildevandsanlæg skal Allerød Kommune orienteres, og der fremsendes en ajourført tegning over spildevandsanlægget i en kvalitet, der svarer til "SOM UDFØRT".
51. Enhver væsentlig driftsforstyrrelse og ethvert væsentligt uheld eller spild, der kan give anledning til forurening skal straks meddeles Allerød Kommune.

Alle ændringer i virksomhedens indretning og drift med indflydelse på spildevandets mængde eller sammensætning skal meddeles til kommunen senest 4 uger, inden ændringen foretages.

4.7 Støj og vibrationer

52. Støj fra virksomhedens aktiviteter, herunder fra virksomhedens egne maskiner, vaskeplads samt til- og frakørende biler og lastvogne m.v. skal begrænses mest muligt.
53. Virksomhedens bidrag til det ækvivalente, korrigerede støjniveau i dB(A) må ikke overstige de angivne grænseværdier i nedenstående tabel:

Område	Mandag - fredag kl. 07 – 18. Lørdag kl. 07 – 14.	Mandag - fredag kl. 18 – 22. Lørdag kl. 14 – 22. Søn- og hellig- dage kl. 07 – 22.	Alle dage kl. 22 – 07.
I ethvert punkt indenfor Erhvervsområde ved Farremosen udenfor virksomhedens matrikel (Lokalplan 3-392)	70	70	70
I ethvert punkt i boligområdet nord for Erhvervsområdet ved Farremosen (Faremosen 3-25).	45	40	35
I ethvert punkt i boligområdet udlagt til byzone ved Lokalplan 274 Boligområde Bjergvej-Lyngevej.	45	40	35
Ved boliger i det åbne land (Bjergvej 6/17, Farremosen 4/16, Nymøllevej 2/4) *	55	45	40
I ethvert punkt i Natur- og golfområde på Olden (Lokalplan 355).	40	40	40

* For boliger i det åbne land gælder støjgrænserne på opholdsarealer og ikke mere end 15 m fra beboelsen.



Referencetidsrum: For dagperioden mandag - fredag kl. 07.00 - 18.00 skal grænseværdien overholdes inden for det mest støjbelastede tidsrum på 8 timer, for dagperioden lørdag kl. 07.00-14.00 inden for det mest støjbelastede tidsrum på 7 timer og lørdag kl. 14.00-18.00 inden for det mest støjbelastede tidsrum på 4 timer. For aftenperioden kl. 18.00-22.00 skal grænseværdierne overholdes inden for den mest støjbelastede time. For natperioden kl. 22.00-07.00 skal grænseværdierne overholdes inden for den mest støjbelastede halve time.

54. Maksimalværdien for støjbidraget må ikke overstige 50 dB(A) om natten, i boligområdet nord for erhvervsområdet ved Farremosen og boligområdet ved Bjergvej-Lyngvej (Lokalplan 274). For enkeltboliger i det åbne land er maksimalværdien 55 dB(A).
55. Unicon A/S skal, indenfor 6 måneder efter at virksomheden er sat i drift, indsende dokumentation for, at niveauet for støjbelastning i vilkår 53, er overholdt. Dokumentationen skal udføres ved beregning eller måling af støjen i henhold til Miljøstyrelsens vejledning nr. 5/1984 om ekstern støj fra virksomheder samt Miljøstyrelsens vejledning nr. 6/1984 om måling af ekstern støj fra virksomheder eller efter de retningslinjer, der er angivet i de til enhver tid gældende vejledninger for måling og beregning af ekstern støj fra virksomheder. Udgifterne hertil afholdes af virksomheden.
56. En rapport med resultaterne af de udførte målinger og/eller beregninger skal være Allerød Kommune i hænde senest 3 måneder efter dokumentationen er udført.
57. Virksomheden må ikke give anledning til lavfrekvent støj eller infralyd, der overskrider nedenstående grænseværdier:

Steder	Tidsrum	Lavfrekvent støj (A-vægtet niveau: 10 - 160 Hz)	Infralyd (G-vægtet lyd- niveau: Støj under 20 Hz)
I beboelsesrum	Dag (kl. 07 - 18)	25	85
	Aften/nat (kl. 18 - 07)	20	85
I kontorer, undervisningslokaler og andre lignende støjfølsomme rum	-	30	85
I øvrige rum i virksomheder	-	35	90

58. Grænseværdierne for lavfrekvent støj gælder for det A-vægtede støjniveau i frekvensområdet 10 Hz til 160 Hz. Grænseværdierne for infralyd gælder for det G-vægtede lydniveau. Begge dele måles indendørs som ækvivalentniveauer over 10 minutter ved brug af den måle- og analysemetode, som er beskrevet i Miljøstyrelsen. Orientering nr. 9/1997 "Lavfrekvent støj, infralyd og vibrationer i eksternt miljø" med de ændringer, der er beskrevet i Orientering nr. 43 fra Miljøstyrelsens Referencelaboratorium for støjmålinger.
59. Virksomheden må ikke give anledning til vibrationer, der overskrider nedenstående grænseværdier:

Steder	KB-vægtet accelerationsniveau L_{aw} , ref. 10^{-6} m/s^2
I boliger i boligområder (hele døgnet). I boliger i blandet/bolig erhvervsområde kl. 18 - 07. I børneinstitutioner og lignende.	75 dB
I boliger i blandet bolig / erhvervsområde kl. 07 - 18 I kontorer, undervisningslokaler o.l.	80 dB
I Erhvervsbebyggelse	85 dB



60. Grænseværdierne skal overholdes på det sted i boligerne, hvor vibrationsniveauet er højest. Grænseværdierne for vibrationer gælder for det KB-vægtede accelerationsniveau, målt på den måde som er beskrevet i Orientering nr. 9/1997 "Lavfrekvent støj, infralyd og vibrationer i eksternt miljø"
61. Virksomheden skal på tilsynsmyndighedens forlangende, dog højst 1 gang om året dokumentere, at grænserne i vilkår 53, 57 eller 59 er overholdt. Udgifterne hertil afholdes af virksomheden.
62. Allerød Kommune kan kræve, at dokumentationen skal udføres i henhold til bekendtgørelse om kvalitetskrav til miljømålinger ⁶ (bilag 4), og at den rapporteres som en "Miljømåling - eksternt støj".
63. En rapport med resultaterne af de udførte målinger og/eller beregninger skal være Allerød Kommune i hænde senest 3 måneder efter dokumentationen er forlangt udført.
64. Viser målinger og/eller beregninger, at vilkår 53, 57 eller 59 ikke er overholdt, skal virksomheden efter nærmere aftale med Allerød Kommune foretage afhjælpende foranstaltninger således, at vilkårene kan overholdes.

4.8 Egenkontrol

65. Før nye filtre til pulversiloer og afkast fra støvende procesanlæg tages i brug, skal virksomheden fremskaffe og opbevare nedenstående oplysninger fra leverandøren:
 - Dokumentation for, at filtret ved den pågældende anvendelse kan overholde den relevante emissionsgrænseværdi, jf. vilkår 11 og 12.
 - Leverandørens anvisninger om kontrol og vedligeholdelse af filteret.

Filtre skal kontrolleres, vedligeholdes og udskiftes i overensstemmelse med leverandørens anvisninger. Kontrol af filtre skal dog som minimum foregå hver 3. måned og ved synlig støvemission fra filtrene, og kontrollen skal tillige omfatte en visuel inspektion af renluftsiden eller i afkastkanalen af posefiltre o.lign. for check af utætheder. Renluftsiden eller afkastkanal skal efterfølgende rengøres for støvaflejring af hensyn til kommende inspektioner.

66. Virksomheden skal efter leverandørens forskrifter, dog mindst 1 gang årligt, foretage eftersyn og funktionsafprøvning af sikkerhedsventiler og overfyldningsdetektorer på pulversiloer, jf. vilkår 5, f.eks. ved kortslutning af systemernes følere.
67. Virksomheden skal løbende og mindst en gang årligt foretage visuel kontrol for utætheder, revnedannelser og vedligeholdelsesstand af befæstede arealer og tætte belægninger herunder opsamlingskar, gruber, tankgrave og bassiner. Utætheder skal udbedres, så hurtigt som muligt efter at de er konstateret.

4.9 Driftsjournal

68. Der skal løbende føres driftsjournal med angivelse af:
 - a. Virksomhedens årlige produktion.
 - b. Dato for oprensning af vejbrønde og sandfangsbrønd jf. vilkår 35.
 - c. Dato for og resultatet af løbende kontrol, vedligeholdelse samt udskiftning af filtre, jf. vilkår 65.
 - d. Dato for og årsag til hændelser med utilsigtet udslip af pulverformige råvarer samt angivelse af foretagne udbedringer eller korrigerende handlinger.
 - e. Dato for og resultatet af kontrol af sikkerhedsventiler og overfyldningsdetektorer, jf. vilkår 66.
 - f. Dato for og resultatet af det årlige eftersyn af befæstede arealer, tætte belægninger, gruber, opsamlingskar, mv., jf. vilkår 67.



69. Driftsjournal for det foregående år fremsendes hvert år i februar måned til Allerød Kommune.

4.10 Bortfald af godkendelsen

70. Godkendelsen bortfalder, hvis den ikke er udnyttet senest den 2. januar 2020.

5 Ændring af standardvilkår

Vilkårene i nærværende godkendelse er i hovedsagen indsat fra bekendtgørelsen om standardvilkår. Godkendelsesbekendtgørelsen tillader imidlertid, at der undtagelsesvist kan fastsætte ændrede eller yderligere vilkår end standardvilkårene. De ændringer, der er foretaget i nærværende godkendelse ift. standardvilkårene, er anført i skema herunder.

Slettet standardvilkår	Ændring	Begrundelse
8	Vilkår om rumbling af betonvarer	Vilkåret er ikke relevant ift. det ansøgte.
11	Vilkår om bearbejdning af træ er slettet.	Vilkåret er ikke relevant ift. det ansøgte.
13	Vilkår om bearbejdning af jern- og metal er slettet.	Vilkåret er ikke relevant ift. det ansøgte.
14	Vilkår svejsning metal er slettet.	Vilkåret er ikke relevant ift. det ansøgte.
26	Vilkår om indretning og drift af filtre på afkast fra svejseprocessor.	Vilkåret er ikke relevant ift. det ansøgte.

De vilkår, der er ændret eller tilføjet ift. standardvilkår i bekendtgørelsen herom, fordi de er utilstrækkelige i forhold til lokale miljøhensyn og/eller er irrelevante ift. det ansøgte, er angivet herunder

Ændret/nyt vilkår	Ændring	Begrundelse
1	Indsat: Vilkår om at virksomheden skal indrettes og drives i overensstemmelse med det ansøgte med de ændringer der følger af nærværende godkendelse.	Vilkåret fastlægger virksomhedens egen beskrivelse som det grundlag, godkendelsen meddeles på.
4	Indsat: Vilkår om tilgængeligheden af godkendelsen internt på virksomheden.	Det vurderes, at det er vigtigt, at vilkår og begrundelser herfor hele tiden er tilgængelige for driftspersonalet på anlægget.
9	Det er valgt at udvide standardvilkår 7 til også at omfatte lugtgener.	Kravet er indsat for at imødegå lugtgener ifm. spildevandshåndtering.
10	Indsat: Vilkår om renholdelse af overfladearealer.	Kravet er indsat for at imødegå støvgener i omgivelserne.
14	Indsat: Vilkår om skorstenshøjde (min. og max.) iht. standardvilkårsbekendtgørelsen.	Min. højden er fastsat ud fra OML-beregning. Max. højden er fastsat efter det generelle krav for bygningshøjde i Lokalplan 3-392. Juni 2017.
15	Indsat: Emissionsgrænseværdier for NO _x og CO for gasfyringsanlæg fra Luftvejledningen.	Ansøgningen indeholder ikke leverandørens dokumentation for, at Miljøstyrelsens vejledende emissionsgrænseværdier for fyringsanlæg, med en indfyret effekt på mere end 120 KW men mindre end 1 MW, er overholdt.



Ændret/nyt vilkår	Ændring	Begrundelse
16	Tilføjet: Vilkåret fastsætter Unicon A/S's pligt til at dokumentere, at fyringsanlægget kan overholde emissionsgrænserne i Luftvejledningen.	Emissionsgrænserne for CO og NO _x i Luftvejledningen er anvendt som inddata i OML-beregningerne. Det er derfor afgørende, at det dokumenteres, at anlægget kan overholde emissionsværdierne. Kravet fremgår af oplysningspkt. 12, afsnit 3 i bekendtgørelsen om standardvilkår.
21	Tilføjet: I vilkåret er indsat bestemmelse om, at vand i opsamlingsbassin skal recirkuleres i produktionen.	Bestemmelsen fastslår, at der skal ske recirkulering af procesvand.
22	Ændring og indsætning: Spuling af støbeforme er slettet. I vilkåret er indsat bestemmelse om, at vand i opsamlingsbassin skal recirkuleres i produktionen.	Bestemmelsen om støbeforme er ikke relevant ift. det ansøgte. Bestemmelsen fastslår, at der skal ske recirkulering af procesvand.
25 - 50	Indsat: Vilkår til regulering af afledning af spildevand: Bl.a. indretning og drift af anlægget, tæthedsprøvning af anlæg for overfladevand, tilslutning af sanitært spildevand, krav om ingen udledning af processpildevand, prøvetagning og krav til indhold af forurenende stoffer.	Da der er tale om afledning til privat spildevandsanlæg er krav til afledningen ikke givet som en udlednings- eller tilslutningstilladelse, men er i stedet skrevet ind i miljøgodkendelsen af anlægget. Specifikt skal kravet om tæthedsprøvninger varetage hensynet til, at virksomheden er beliggende i et Område med Særlige Drikkevandsinteresser (OSD-område).
52 - 64	Indsat: Grænser for støj, infralyd og vibrationer.	Standardvilkårene indeholder ikke vilkår om grænser for støj, infralyd og vibrationer eller egenkontrol knyttet hertil.
68 b	Indsat: Vilkår om at dato for oprensning af vejbrønde og sandfangsbrønd skal registreres i virksomhedens driftsjournal.	Vilkåret letter kommunens tilsyn med virksomheden. Kravet knytter sig til vilkår om spildevandsrensning.
69	Standardvilkår vedr. tilgængeligheden af driftsjournalen er ændret fra, at denne skal være tilgængelig for myndigheden og opbevares i 5 år, til at driftsjournalen skal fremsendes til Allerød Kommune i februar og føres for det foregående år.	Erfaringsmæssigt betyder en årlig status over miljøforholdene en bedre egenkontrol og skaber et bedre udgangspunkt for en dialog med virksomheden herom.
70	Indsat: Vilkår om bortfald af godkendelsen.	Iht. godkendelsesbekendtgørelsens § 32 stk. 2.

Godkendelsens vilkår vedr. støj og spildevand er ikke en del af bekendtgørelsens – nationale - standardvilkår, da støjvilkår knytter sig til virksomhedens lokalisering.

6 Partshøring

Der er efter forvaltningsloven og inden meddelelse af nærværende afgørelse foretaget høring af følgende parter i sagen:

- Unicon A/S, Sendt elektronisk til CVR 16064939.
- Hillerød Ejendomsselskab A/S. Sendt elektronisk til CVR 28145624.
- Novafos Spildevand Allerød A/S. Sendt elektronisk til CVR 32093280.



Novafos Spildevand Allerød A/S har i forbindelse med partshøringen af selskabet med e-mail af 13. november 2019 fremsendt kommentarer til godkendelsen. Der er i den anledning indsat en bemærkning om retsbeskyttelse i afsnittet om godkendelsens retsbeskyttelse (afsnit 10.2).

7 Hjemmel

Denne miljøgodkendelse meddeles i henhold til miljøbeskyttelsesloven⁷, godkendelsesbekendtgørelsen⁸ og standardvilkårsbekendtgørelsen⁹.

8 Klagevejledning, søgsmål og aktindsigt

Nærværende godkendelse kan i henhold til miljøbeskyttelseslovens § 91 stk. 1 påklages til Miljø- og Fødevareklagenævnet af adressaten for afgørelsen og enhver, som har en individuel, væsentlig interesse i sagen. Samtidig kan de institutioner og interesseorganisationer, der er klageberettigede efter miljøbeskyttelseslovens §§ 99 – 100 kan også klage.

En eventuel klage skal være indsendt til Miljø- og Fødevareklagenævnet **senest den 30. januar 2020** og indsendes via Klageportalen, som findes via www.naevneneshus.dk, www.borger.dk eller www.virk.dk. Klagen bliver videresendt til Allerød Kommune af Klageportalen, og klagen er formelt indgivet, når den er tilgængelig for kommunen i Klageportalen. Hvis Allerød Kommune fastholder afgørelsen, sender Allerød Kommune klagen videre til behandling i Miljø- og Fødevareklagenævnet via Klageportalen. Klagere får besked om videresendelsen.

Miljø- og Fødevareklagenævnet afviser klager, som er sendt uden om Klageportalen, medmindre der forinden er meddelt fritagelse for brug af Klageportalen. Anmodning om fritagelse sker ved at sende en begrundet anmodning til Allerød Kommune, som videresender din anmodning til nævnet, som træffer afgørelse om, hvorvidt du kan fritages. Se betingelserne for at blive fritaget på www.naevneneshus.dk.

Unicon A/S vil få besked, hvis andre klager over afgørelsen.

Tilladelsen kan forsat udnyttes, indtil en eventuel klage er afgjort, medmindre klagemyndigheden bestemmer andet. Men udnyttelse af tilladelsen vil i så fald ske for egen regning og risiko. Klagemyndigheden kan til enhver tid ændre eller ophæve en påklaget tilladelse.

Eventuelt sagsanlæg skal i henhold til miljøbeskyttelseslovens § 101 stk. 1 være anlagt inden 6 måneder efter, at afgørelsen er meddelt. Er afgørelsen påklaget til Miljø- og Fødevareklagenævnet inden for klagefristen, er fristen for at anlægge et civilt søgsmål 6 måneder efter, at Miljø- og Fødevareklagenævnets afgørelse foreligger.

Allerød Kommune gør opmærksom på, at der til enhver tid er mulighed for aktindsigt i sagen.

9 Verserende retssag

Allerød Kommune skal gøre opmærksom på, at der verserer en retssag vedrørende gyldigheden af lokalplan 3-392 Erhvervsområde ved Farremosen. Etablering af virksomhed i lokalplanområdet er på denne baggrund på egen risiko.

7 Jf. § 33 stk. 1 i bekendtgørelse nr. 1218 af 25. november 2019 af miljøbeskyttelsesloven.

8 Bekendtgørelse nr. 1317 af 20. november 2018 om godkendelse af listevirksomhed.

9 Bekendtgørelse nr. 1474 af 12. december 2017 om standardvilkår i godkendelse af listevirksomhed.



10 Andre oplysninger

10.1 Affaldshåndtering

Unicon A/S skal, umiddelbart efter idriftsætning af anlægget foretage anmeldelse af farligt affald. Dette kan ske elektronisk via dette link: [Anmeldelse af farligt affald](#)¹⁰

Hvis virksomheden ønsker at benytte Allerød Kommunes indsamlingsordning for farligt affald, kan tilmelding ske til Alfa Specialaffald, tlf. 54 88 11 00 eller via <https://alfa.dk/>. Hvis virksomheden ønsker at benytte en anden ordning, skal der søges om fritagelse fra den kommunale ordning. Dette kan ske elektronisk via dette link: [Anmodning om fritagelse](#).

Kommunens regulativ for erhvervsaffald fastsætter, at sandfang skal være tilmeldt den kommunale ordning for tømning og eftersyn af olie- og benzinudskillere samt tilhørende sandfang, med mindre virksomheden har opnået fritagelse. Tilmelding kan ske til Alfa Specialaffald, tlf. 54 88 11 00 eller via <https://alfa.dk/>.

10.2 Retsbeskyttelse

Nærværende godkendelse er omfattet af en 8-årig retsbeskyttelse, jf. miljøbeskyttelseslovens § 41a. Undtaget herfra er godkendelsens vilkår om egenkontrol, som kan revideres indenfor de 8 år, hvis det sker for at forbedre virksomhedens kontrol med egen forurening eller opnå et mere hensigtsmæssigt tilsyn jf. samme lovs § 72, stk. 3. Undtaget herfra er også vilkår om tilslutning af sanitært spildevand til offentlig kloak (vilkår 27), som meddeles iht. miljøbeskyttelseslovens § 28 stk. 3. Dette vilkår er heller ikke omfattet af den 8 års retsbeskyttelse, der er gældende for godkendelsens øvrige vilkår.

Endvidere er tilsynsmyndigheden forpligtet til at tage miljøgodkendelsen op til revurdering indenfor 8 år i en række nærmere definerede tilfælde.¹¹

10.3 Ændringer og udvidelser

Virksomheden må ikke udvides, ændres anlægsmæssigt eller driftsmæssigt på en måde, der indebærer forøget forurening, før udvidelsen eller ændringen er vurderet og eventuelt godkendt i henhold til miljøbeskyttelseslovens § 33.

10.4 Miljøuheld

Ved eventuelle uheld, hvor der er fare for udledning af stoffer / kemikalier ud over det tilladte, skal Unicon A/S straks kontakte kommunen på telefonnummer 48 100 100. Ved akut forurening kontaktes Alarmcentralen på telefonnummer 112. Alarmcentralen afslutter opkaldet.

10.5 Anden lovgivning

Der er med denne miljøgodkendelse ikke taget stilling til eventuel godkendelse efter anden lovgivning, f. eks. byggeloven, arbejdsmiljøloven eller beredskabsloven.

Niels Erik von Freiesleben
Miljøchef

Poul Jessen Petersen
Miljømedarbejder

¹⁰ Pligten til anmeldelse af farligt affald har hjemmel i § 52 stk. 1 i bekendtgørelse nr. 224 af 8. marts 2019 om affald (affaldsbekendtgørelsen).

¹¹ Jf. § 41a stk. 2 i miljøbeskyttelsesloven.



Følgende er blevet underrettet om tilladelsen:

- Hillerød Ejendomsselskab A/S. Sendt elektronisk til CVR 28145624
- Novafos Spildevand Allerød A/S. Sendt elektronisk til CVR 32093280
- Danmarks Naturfredningsforening, dnallerod-sager@dn.dk, me@blvstrod.dk
- Friluftsrådet, nordsjaelland@friluftsradet.dk
- Styrelsen for Patientsikkerhed, stps@stps.dk
- Dansk Ornitologisk Forening, natur@dof.dk, alleroed@dof.dk

Bilag 1. Miljøteknisk vurdering

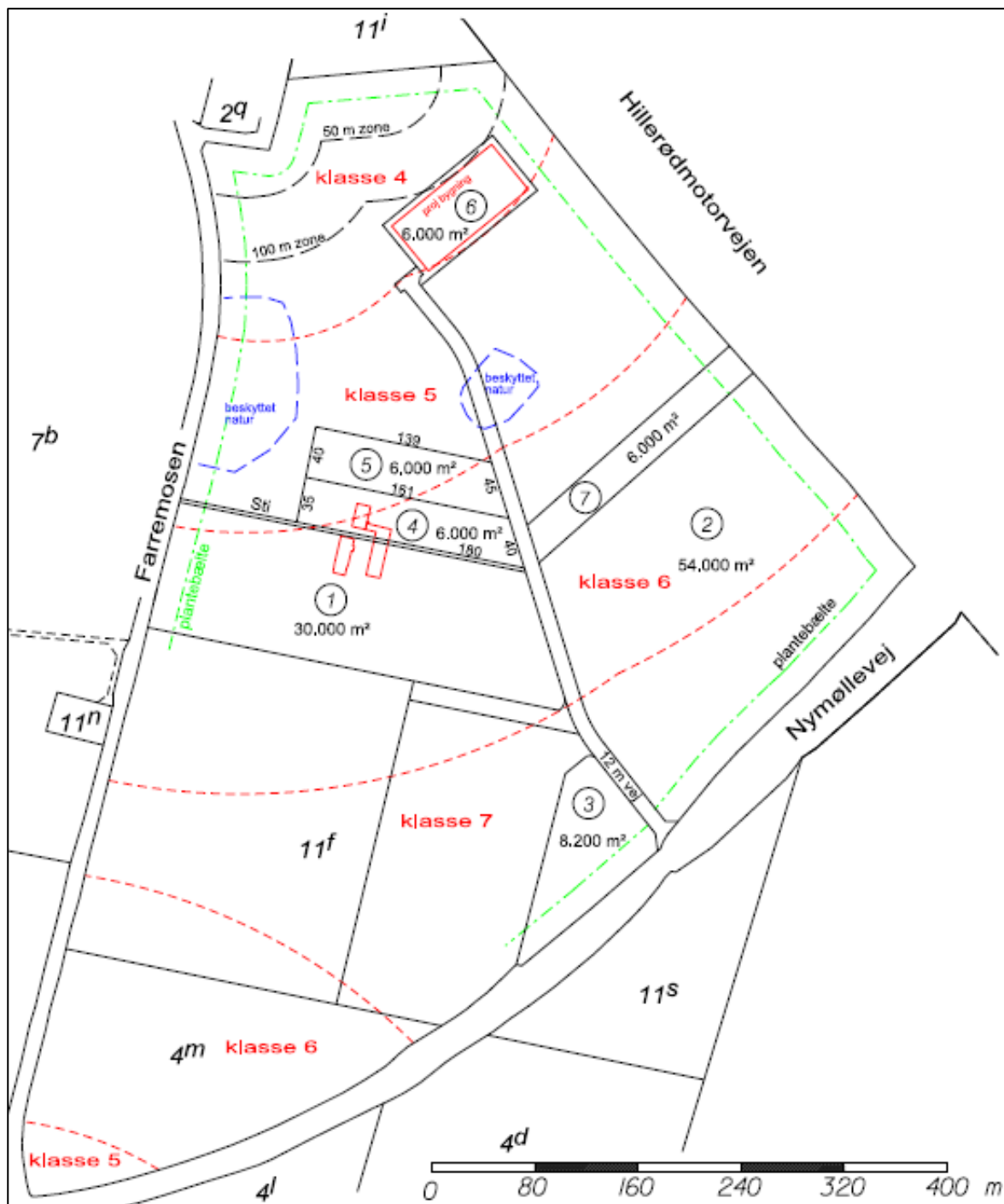
Indhold

1	Beliggenhed og planforhold	2
2	Indretning og drift	3
	2.1 Produktion og driftstid	3
3	Støj	4
	3.1 Støj fra til- og frakørsel	10
4	Luftforurening	10
	4.1 Afkast fra energianlæg	11
	4.2 Afkast fra pulversiloer	12
5	Spildevand	12
	5.1 Sanitært spildevand	13
	5.2 Overfladevand og regnvand	13
	5.3 Processpildevand	14
6	Beskyttelse af jord og grundvand	16
7	Affald	16
8	Bedst tilgængelige teknik (BAT)	17
9	Konsekvensvurdering af det ansøgte i forhold til recipienter, vandområdeplan, Natura 2000-områder og bilag IV-arter	17
	9.1 Lovgrundlag	17
	9.2 Natura 2000 områder	17
	9.3 Recipienten	18
	9.4 Beskyttede arter der potentielt kan være i recipienten	19
	9.5 Sammenfattende vurdering	19
10	Ophør	19
11	Samlet vurdering	19

1 Beliggenhed og planforhold

Betonværket Unicon A/S vil blive beliggende inden for Erhvervsområdet Farremosen. Området afgrænses af et beboelsesområde mod nord, af Hillerødmotorvejen mod øst, den overordnede trafikvej Nymøllevvej mod syd og lokalvejen Farremosen mod vest og nord. Vest for vejen Farremosen ligger Birkholm Planteskole og naturområdet Farremosen. Sydøst for området på den anden side af Nymøllevvej nord for Oldvej ligger Natur- og golfområde på Olden (omfattet af lokalplan 355). Erhvervsområdet ved Farremosen er omfattet af Lokalplan 3-392.

Unicon A/S' placering inden for området er angivet med ④ og ⑤ på kortet herunder:



Lokalplan 3-392 inddeler planområdet i zoner efter afstanden til boligområdet umiddelbart nord for lokalplanområdet. I Håndbog om Miljø og Planlægning¹² hører anlægget som virksomhedstype under gruppen Beton- og betonvareindustri, der bl.a. omfatter betonblandere. Denne gruppe af virksomheder er omfattet af afstandsklasserne 4-6 med en anbefalet afstand til boligområder på mellem 100-300 m. I håndbogen gøres der rede for, at afstandene (klassificeringen) er skønsmæssigt fastsat. De udtrykker Miljøstyrelsens anbefalinger med hensyn til, hvilken afstand, der skønnes at være nødvendig mellem virksomhedstypen og boliger, hvis man skal undgå at boliger skal påføres væsentlige gener.

Som det ses af kortet ovenfor er Unicon A/S' virksomhedsgrund placeret i på grænsen mellem afstandsklasse 5 og 6. Ved placeringen opnås en mindste afstand på ca. 250 meter til boligområdet mod nord.

Udledning af spildevand skal endvidere følge Tillæg V til Spildevandsplan 2013.

Det er Allerød Kommunes vurdering, at placeringen af Unicon A/S er i overensstemmelse med lokalplanens anvendelsesbestemmelser og Miljøstyrelsens anbefalinger i håndbog om miljø og planlægning. Der henvises til afsnit 3 for en nærmere gennemgang af støjforholdene.

2 Indretning og drift

Situationsplan er anbragt i bilag 2.

Virksomheden estimerer med årligt at producere op til 80.000 m³ beton (180.000 ton). Til denne produktion anvendes de råvarer, som er angivet herunder:

Komponent	Forbrug i tons ca.	Oplagsmetode
Tilslag (sand, stenmaterialer)	130.000	Materialeoplag
Pulvermaterialer (cement, flyveaske, silica)	22.000	Siloer
Hjælpestoffer (additiver, stålfibre)	350	Lukket tanksystem placeret i støbt tankgård
Hjælpestoffer, andre	28.000	

Det er ved meddelelsen af nærværende godkendelse forudsat, at følgende aktiviteter ikke vil forekomme i forbindelse med driften af virksomheden:

- Tankning af kørende materiel.
- Nedknusning af hærdnet beton.
- Efterbehandling af betonelementer og betonvarer.
- Værkstedsaktiviteter til reparation og vedligeholdelse af kørende materiel med undtagelse af olieskift.
- Maskinel bearbejdning af træ, jern og metal.
- Svejsning.

2.1 Produktion og driftstid

Den årlige produktion forventes at blive ca. 180.000 tons med ca. 70 til- og frakørsler pr. dag. Der ønskes tilladelse til drift hele døgnet alle ugens dage. Den daglige drift vil typisk foregå i tidsintervallet kl. 05.00 - 18.00, mandag til fredag. Ifølge vilkår 53 starter dagperioden kl. 07. Det vil derfor være natperiodens støjgrænseværdier, der er gældende for aktiviteter fra kl. 05 til 07.

¹² Miljøstyrelsen og Skov- og Naturstyrelsen. Håndbog om Miljø og Planlægning – boliger og erhverv i byerne.

3 Støj

Miljøakustik har udført støjberegning for Unicon A/S.¹³ I henhold til godkendelsesbekendtgørelsen skal virksomheden, som en del af ansøgning om miljøgodkendelse, beskrive virksomhedens støj- og vibrationskilder.

Det vurderes, at der formelt set er tale om en orienterende støjberegning, som opfylder nævnte oplysningskrav i forbindelse med ansøgning om miljøgodkendelse. Allerød Kommune er opmærksom på, at der ikke er krav om, at der skal udføres en støjberegning, der kan leve op til kravene for en *Miljømåling - ekstern støj*¹⁴ efter Miljøstyrelsens gældende vejledninger om støj.

Det oplyses, at beregningen tager udgangspunkt i et scenarie, hvor der leveres til døgnstøbning, dvs. at fabrikken er i drift døgnet rundt. Beregningen inddrager ifølge virksomheden de væsentligste støjkloder på det planlagte betonværk og inddrager både bevægelige og stationære kilder. Nedenfor er støjkloderne kort beskrevet, hvorefter placeringen af støjkloderne er indtegnet på et kort.

Betonbiler (rotérbiler)

Unicon A/S oplyser, at man gennemsnitligt forventer 51 læs pr dag. Indgår som kørerute "S1a Kørsel med betonbiler".

Driftsaktivitet i beregningen: 4 ture pr 30 min døgnet rundt. Total 192 ture pr døgn (4*2 ture/time*24timer). Kildestyrken er standarddata fra Støjdatabogen, Lydteknisk Institut (nuværende DELTA) 1989 LWA=101 dB(A), fart: 15 km/t, svarende til LWA=58,9 dB(A)/meter. Kildehøjde 1,5 m.

Påfyldning af roterbiler er delt i to støjkloder, hhv. "S5a Påfyldning af roterbiler syd" og "S5b Påfyldning af roterbiler nord".

I hvert af de to punkter er regnet med 50 % drift, svarende til at der i gennemsnit over alle referencetidsrum, holder én bil og får læs. Dette svarer til en konstant udnyttelse af anlæggets maksimale kapacitet. Der er anvendt en kildestyrke, LWA = 103 dB(A) og en kildehøjde på 2,0 m.

Levering af materialer

Der leveres materialer med lastbiler med tilslagsmateriale på vippelad og tankbiler med pulver (cement og flyveaske) til opblæsning. De to bidrag fra kørsel er ikke adskilt, da detaljer omkring levering ikke er fastlagt. Men ud fra en worst case betragtning indgår begge aktiviteter i køreruten "S1b Kørsel leverandører pulver og materialer".

Driftsaktivitet i beregningen: 1 tur pr 30 minutter = 2 ture pr time = 48 ture pr. døgn. Kildestyrken er standarddata fra Støjdatabogen, Lydteknisk Institut (nuværende DELTA) 1989 LWA=101 dB(A), fart: 15 km/t, svarende til LWA=58,9 dB(A)/meter. Kildehøjde 1,5 m.

Aflæsning i grube

Bidrag fra aflæsning af tilslagsmaterialer indgår som støjkilde "S3 Aflæsning i grube". Sand og sten ankommer på forvogne, anhængere eller sættevogne og tippes direkte i modtagegruppe og i enkelte tilfælde i materialebokse i bufferlager.

Driftsaktivitet i beregningen: 1 min pr 30 min døgnet rundt. Dette svarer til, at der leveres ét læs grove sten

¹³ Miljøakustik. Støjberegning ny Unicon betonfabrik, Bøgeholm 9, i erhvervsområdet Farremosen, Allerød. Rapport nr. mlja1910-1. 6. maj 2019.

¹⁴ Se evt. bilag 4 i Bekendtgørelse nr 1146 af 24. oktober 2017 om kvalitetskrav til miljømålinger og Orientering fra Miljøstyrelsens referencelaboratorium for støjmålinger. Orientering nr. 18, 35 og 36.

hver halve time døgnet rundt. Der anvendes en kildestyrke, LWA =108,7 dB(A), målt hos Unicon i Hille-rød, når grove stenmaterialer kortvarigt rutsjer ned af ladet, mens det hæves. Støj fra levering af bløde materialer som sand og grus bidrager ikke med støj fra selve ladet.

Opblæsning af pulvermaterialer

Støjbidrag fra opblæsning af pulvermaterialer indgår som støjilden "S2b Opblæsning af pulvermaterialer syd". Cement, mikrosilica, og flyveaske ankommer i tankbiler. Pulvermaterialerne blæses med trykluft op i siloerne på toppen af blandetårnet. Tankbilernes motor kører under opblæsningen af hensyn til, at tankbilens kompressor skal køre for at danne trykluft. Under opblæsningen af pulver i en silo presses den over-skydende luft gennem et silofilter inden afkast til omgivende luft vha. det overtryk, som tankbilen skaber inde i siloen.

Driftsaktivitet i beregning: 20 min pr 30 min døgnet rundt. Der anvendes en kildestyrke, LWA =101 dB(A), målt hos Unicon A/S i Frederikssund. Kildehøjde 1,5 m.

Gummiged/frontlæsser

Flytning og påfyldning af tilslagsmaterialer med gummiged udføres på området mod vest. Støjilden indgår som "S4 Frontlæsser", der arbejder inden for et område. Der vil jævnt fordelt over normal driftstid forekomme støj fra kørsel med gummiged. Denne anvendes til at tømme slambassinet og til at skubbe sand- og stenmaterialer op i materialesilo. Støjen fremkommer dels ved motorens kørsel, ved skrabning på belægningen, fald af materialer samt selve kørslen.

Driftsaktivitet i beregning: 5 min pr 30 minutter døgnet rundt. Kildestyrke LWA = 103 dB(A). Kildehøjde 1,5 meter.

Pulverfiltre

Indgår som "S6 Pulverfiltre". Pulverfiltrene på fabrikken startes manuelt ved start af aflæsning, hvorved der med fast interval over en halv time udsendes en kortvarig lyd, svarende til lyden fra trykluftbremsen på en lastbil.

Driftsaktivitet i beregning: 1 min pr 30 min hele døgnet, svarende til 60 filterrensninger á 1 sekund pr. halve time. Kildestyrke på LWA=100 dB(A), midlet som 1 sek./rensning, kildehøjde på 20 m. Den anvendte kildestyrke på 100 dB(A) svarer til de filtre hos Unicon Hillerød, der i 2015 blev støjdæmpet men ikke udskiftet. For de helt udskiftede filtre kunne kildestyrken ikke fastlægges præcist pga. baggrundsstøj, men den blev vurderet til ca. 90 dB(A).

Betonfabrik med transportbånd

Betonfabrikkens kildestyrke fra alle procesanlæg indgår i beregningerne som "S8 Betonfabrik". Under blandeprocessen er der støj fra materialeafvejningen, når vibrator i materialesilo vibrerer vha. strøm, og materialer falder i vægt og blander. Desuden er der støj fra blanderen og kompressoren. Støjen fra blande-processen forekommer overvejende inde i blandetårnet og er reduceret uden for blandetårnet.

Der anvendes en driftsaktivitet på 100% hele døgnet. Der er forudsat en kildestyrke. LWA = 80 dB(A).

Transportbånd, der transporterer materialer fra gruben til blandetårnet, indgår som støjilden "S7 Transportbånd fra grube". Når materialerne er læsset til gruben føres det med transportbånd til siloerne, herfra transporteres materialerne fra vægten med transportbåndet til blandetårnet, dette tager ca.5 minut pr. læs. Der forekommer støj dels fra transportbåndets motor samt selve båndets bevægelse (begge er indkapslet).

Driftsaktivitet i beregning: 10 min pr 30 minutter døgnet rundt med en kildestyrke på LWA= 95 dB(A).

Vask af betonbiler

Vask af betonbiler indgår i beregningerne. Støjkilden er opdelt i 2 områder: Daglig vask, 4 vaskepladser, indgår i beregningerne som kilde "S9a Bilvask m rotordyse" og natvask, 2 vaskepladser med støjdæmpet vaskebås, indgår som kilde "S9b Vask m rotordyse i støjdæmpet bås".

Driftsaktivitet i beregning¹⁵:

Kilde "S9a Bilvask m rotordyse": I dagperioden 7-18, hvor referenceperioden er 8 timer, er det forudsat, at der vaskes 3 biler samtidigt dvs. at der kan vaskes i alt 48 biler (8 timer * 3 biler af gangen) / (0,5 time pr bil).

Kilde "S9b Vask m rotordyse i støjdæmpet bås": I dagperioden 7-18, hvor referenceperioden er 8 timer, er det forudsat, at der kan vaskes 2 biler ad gangen dvs. i alt 32 biler (8 timer * 2 biler af gangen) / (0,5 time pr bil). I aftenperioden, hvor referenceperioden er 1 time, vaskes 2 biler ad gangen. I natperioden fra 22-07, hvor referenceperioden er 30 minutter, vask af 1 bil.

For al bilvask forudsættes højtryksspuler med rotordysere, og der anvendes en kildestyrke LWA = 105 dB(A).

Den forventede placering af stationære/punkt støjkilder på anlægget og primære køreveje for bevægelige/linje støjkilder er angivet på kort herunder¹⁶:

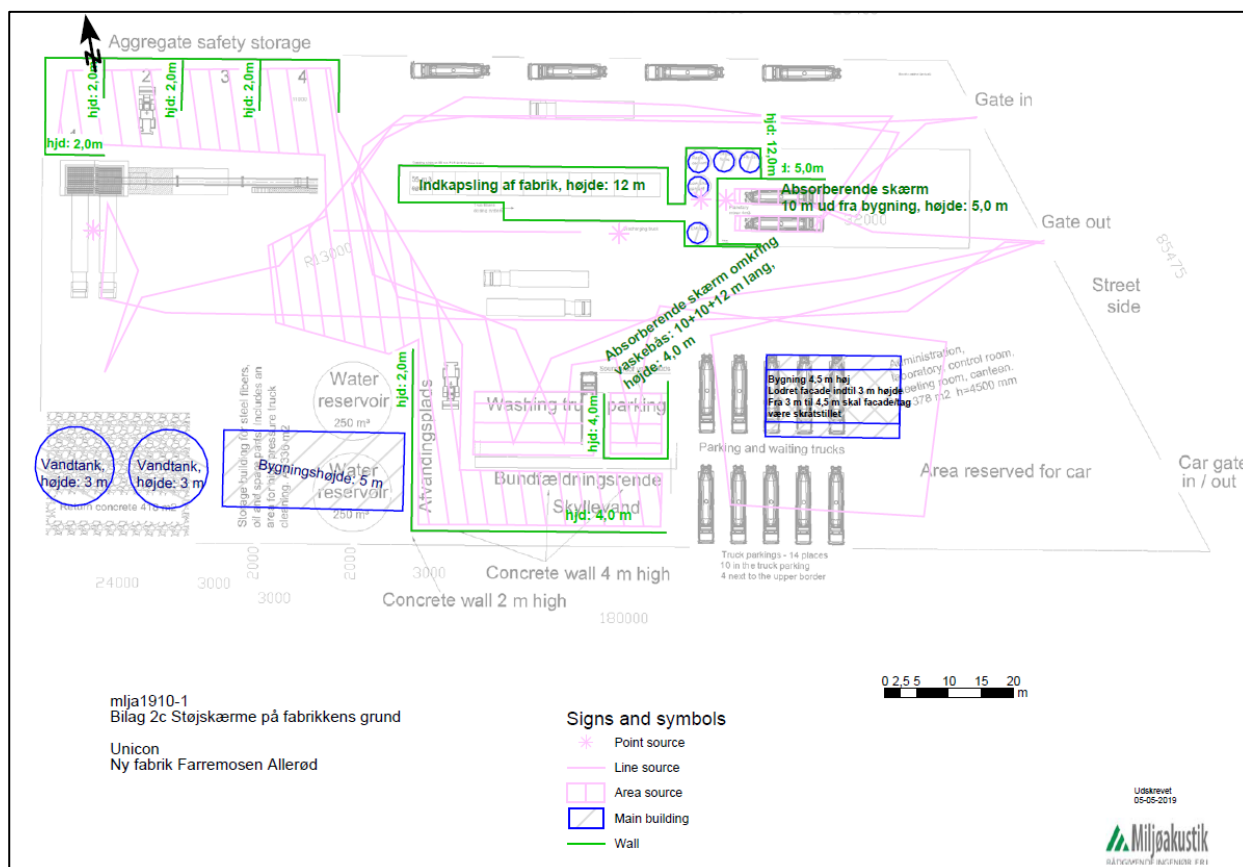


¹⁵ Det er forudsat i beregningen at en bilvask typisk varer 30 minutter. Det er Miljøakustiks erfaring, at der kun er fuld drift af højtryksspuleren i ca. 50 % af den tid, hvor der vaskes på bilen.

¹⁶ Kort findes i Støjberetning ny Unicon betonfabrik, Bøgeholm Allé 9, i erhvervsområdet Farremosen, Allerød. (Rapport nr. mlja 1910-1 af 6/5-2019).

I støjberegningen inddrager virksomheden støjskærme, betonvægge og bygninger internt på virksomhedens grund. I støjberegningen beskrives bygninger og skærme med hårde overflader og som derfor påvirker det samlede støjbillede, ligesom de støjabsorberende skærme beskrives. Således er det beskrevet, at de 2 østligste vaskepladser etableres med en støjabsorberende skærm, ligesom der opstilles en støjabsorberende skærm nord for aktiviteten med betonpåfyldning.

Den forventede placering af støjskærme på virksomhedens grund fremgår af nedenstående kort¹⁷:

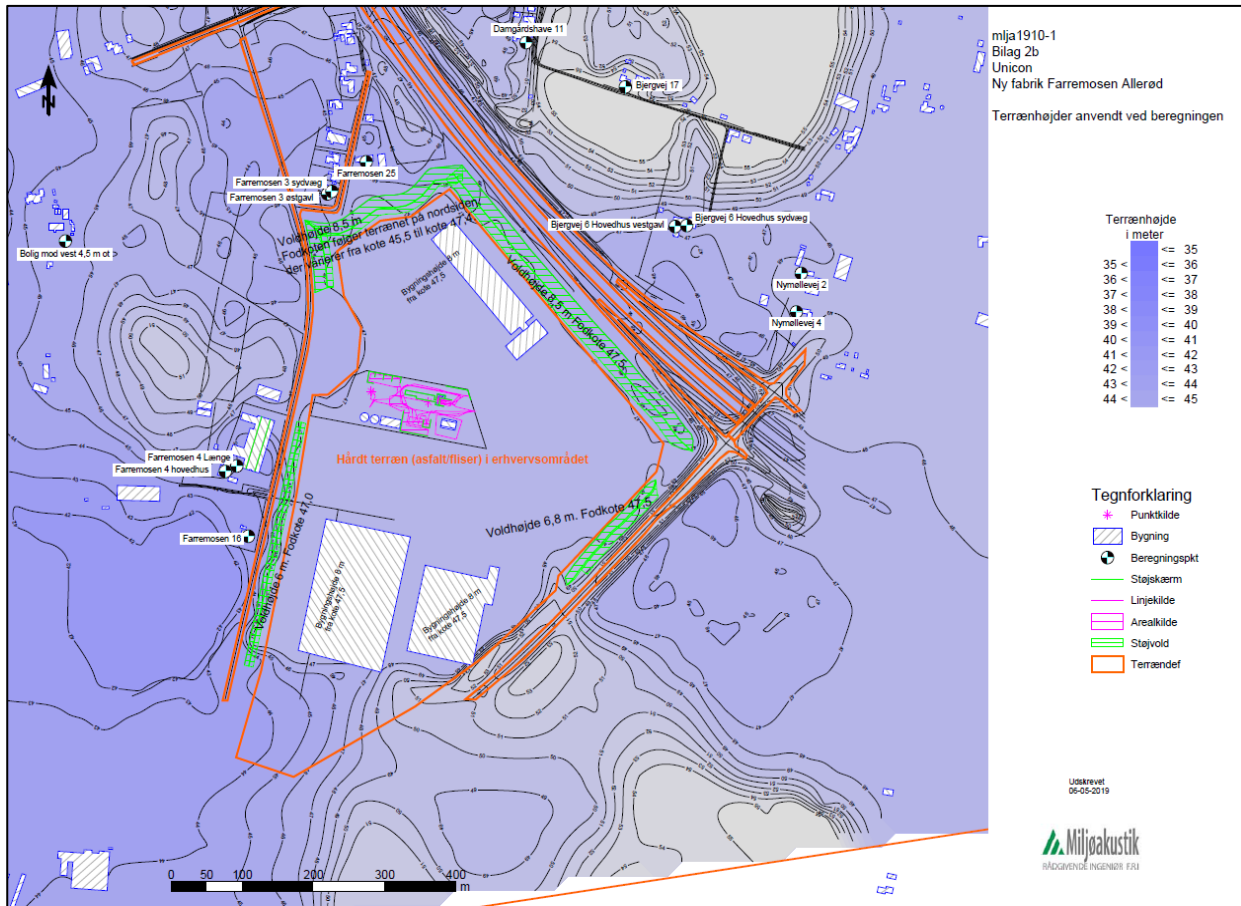


I støjberegningen tages der også højde for bygninger og volde uden for virksomhedens grund men inden for Erhvervsområdet, som har betydning for støjdbredelsen. Herunder er den planlagte støjvold med højden 6 meter i øst- og vestkanten af erhvervsområdet og 8,5 meter mod nord lagt ind i støjberegningen¹⁸. Placering af bygninger og støjvold fremgår af nedenstående kort¹⁹.

¹⁷ Kort findes i Støjberegning ny Unicon betonfabrik, Bøgeholm Allé 9, i erhvervsområdet Farremosen, Allerød. (Rapport nr. mlja 1910-1 af 6/5-2019).

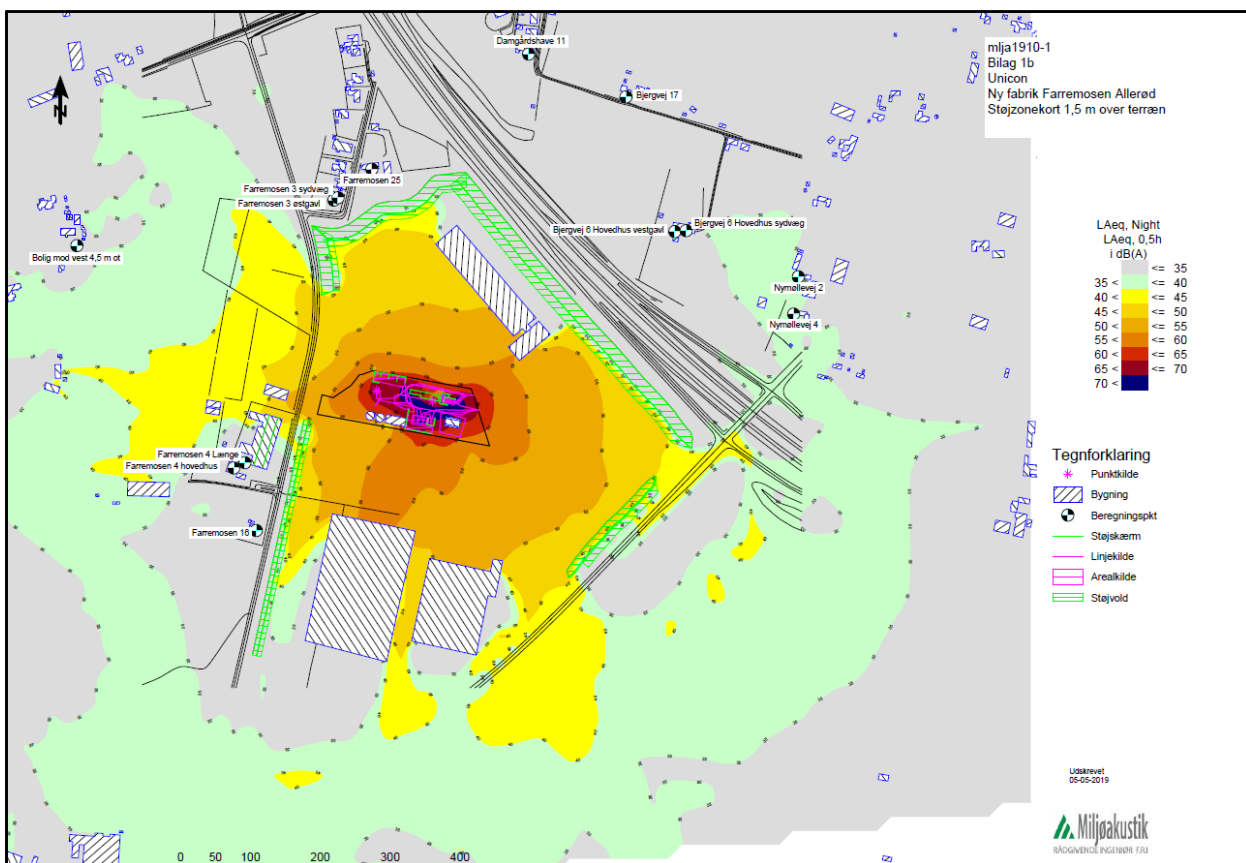
¹⁸ De to højder er de planlagte højder og udtrykker ikke nødvendigvis de endelige højder.

¹⁹ Kort findes i Støjberegning ny Unicon betonfabrik, Bøgeholm Allé 9, i erhvervsområdet Farremosen, Allerød. (Rapport nr. mlja 1910-1 af 6/5-2019).



Beregningerne tager udgangspunkt i et antal udvalgte referencepunkter placeret i omgivelserne rundt om virksomheden, herunder de nærmeste områder for beboelse ud til vejen Farremosen. Punkterne er indsat på nedenstående kort²⁰ der også viser støjdbredelsen.

²⁰ Kort findes i Støjberegning ny Unicon betonfabrik, Bøgeholm Allé 9, i erhvervsområdet Farremosen, Allerød. (Rapport nr. mija 1910-1 af 6/5-2019).



Ved fastsættelse af grænseværdier for støj, er Miljøstyrelsens vejledning *Ekstern støj fra virksomheder*²¹ anvendt.

De nærmeste støjfølsomme områder er beboelsesområdet nord for lokalplanområdet (adresserne Farremosen 3 – 25) og boliger ud til vejen Farremosen (Farremosen 4 og 16). Disse områder er beliggende i en afstand af hhv. ca. 250 m og ca. 200 m fra virksomhedens skel.

For beboelsesområdet nord for erhvervsområdet stilles støjkrav svarende til Områdetype 5 i Støjvejledningen: "Boligområder for åben og lav boligbebyggelse". Støjgrænserne er her 45 dB(A) i dagtimerne, 40 dB(A) i aftentimerne og 35 dB(A) om natten. De samme støjkrav gør sig gældende for boligområdet Bjergvej-Lyngvej på østsiden af Hillerød motorvejen.

Naboområderne vest og øst for lokalplanområdet er overvejende områder til landbrugsformål med enkeltboliger og åbent land. For denne områdetype er det i Støjvejledningen fra Miljøstyrelsen anført, at det ikke forekommer rimeligt at fastsætte generelle vejledende grænseværdier for støjen i det åbne land, men at der for hvert enkelt område bør foretages en konkret vurdering.

Det vurderes, i henhold til Miljøstyrelsens vejledning, at der for fritliggende boliger i det åbne land (Farremosen 4 og 16) skal stilles støjkrav svarende til Områdetype 3 i Støjvejledningen: "Områder for blandet bolig- og erhvervsbebyggelse, center områder".²² Støjgrænserne er her 55 dB(A) i dagtimerne, 45 dB(A) i aftentimerne og 40 dB(A) om natten. Grænserne gælder ikke her i ethvert punkt men på opholdsarealer udendørs og ikke mere end 15 m fra beboelsen.

²¹ Miljøstyrelsen. Vejledning nr. 5 af november 1984 om ekstern støj fra virksomheder.

²² Beliggenheder i det åbne land (inkl. landsbyer og landbrugsarealer) henregnes efter Støjvejledningen til områdetype 8. Vejledningen fastsætter ikke støjgrænser for denne områdetype men henviser til vejledningens afsnit 2.2.3. Det mest korrekte vurderes at være at anvende grænserne for Områdetype 3 i Støjvejledningen.

I overensstemmelse med Miljøstyrelsens vejledning, fastsættes der vilkår om, at maksimalværdien for støjbidraget i ethvert punkt i boligområderne nord for Erhvervsområdet ved Farremosen og nordøst for Hillerødmotorvejen, ikke må overstige 50 dB(A) om natten. For enkeltboliger i det åbne land er maksimalværdien om natten 55 dB(A).

For Natur- og golfområde på Olden nord for Oldvej (omfattet af lokalplan 355) stilles støjkrav for dagtimerne svarende til "Områdetype 6. Sommerhusområder og offentligt tilgængelige rekreative områder. Særlige naturområder". (Støjvejledningen. Tabel I. afsnit 2.2.2). Dvs. 40 dB(A). Denne grænse fastsættes også for aften- og nattetimerne, idet det vurderes, at aktiviteterne på golfbanen og i området som helhed ikke er særskilt mere støjfølsomme i aften og nattetimer end i dagtimerne. Der vil samtidig næppe være ophold for mennesker i området om natten.

Med samme begrundelse stilles der ikke vilkår om maksimalværdi efter Støjvejledningen. Tabel II. Afsnit 2.2.2 for støjniveauet i nattetimerne i dette område.

I henhold til lokalplanen er området udlagt til virksomheder med særlige beliggenhedskrav. Internt i erhvervsområdet f.eks. i skel til nabovirksomhed stilles derfor støjkrav svarende til Områdetype 1 i Støjvejledningen: "Erhvervs- og industriområder". Støjgrænsen er her 70 dB(A) for hele døgnet.

Beregningsresultaterne forudsætter etableringen af de planlagte støjvolde i kanten af erhvervsområdet. Lokalplanen for området forudsætter anlæggelsen af en støjvold nord for virksomheden og mod øst ud mod Hillerød motorvejen.

Kravene til støjbelastning er fastsat i vilkår 53 og vilkår 57. Til de udførte beregninger knytter der sig naturligt en række ubestemtheder. Ubestemthederne er ikke inddraget ved fastsættelsen af støjvilkårene. Det er ligeledes forudsat i beregningerne, at støjen fra virksomheden, ikke indeholder tydeligt hørbare toner og impulser.

Med henblik på at få et så præcist billede af anlæggets samlede støjbelastning som muligt, suppleres de fastsatte grænser med vilkår om udførelse af en egentlig støjmåling/beregning efter Miljøstyrelsens retningslinjer for "Miljømåling – ekstern støj" i vilkår 61.

Det er Allerød Kommunes vurdering, at fremsendte støjberegninger viser, at Miljøstyrelsens vejledende støjgrænser i områderne omkring anlægget ikke vil blive overskredet for dag-, aften- og natperioder. Der er stillet vilkår om, at dette skal eftervises efter igangsætning og at der, såfremt beregningen viser, at støjen overskrider forudsætningen for afgørelsen, skal reduceres efter aftale med Kommunen, således at de fastsatte støjgrænseværdier kan overholdes.

Der er ligeledes fastsat krav til vibrationsniveauet (vilkår 59), da der er processer i produktionen, der kan frembringe vibrationer, og der ligger boliger ca. 100 meter fra virksomheden.

3.1 Støj fra til- og frakørsel

Hele erhvervsområdet har én samlet udkørsel mod syd til Nymøllevej væk fra de eksisterende boliger. Mest hensigtsmæssige vej væk fra området vil være østpå af Nymøllevej og enten sydpå eller nordpå ad Hillerødmotorvejen. Virksomheden har oplyst, at transporten til og fra virksomheden overvejende vil ske ad Hillerødmotorvejen. Det vurderes ikke, at kørsel til og fra Unicon A/S vil udgøre en gene for boligerne langs Farremosen eller for boligområdet nord for erhvervsområdet.

4 Luftforurening

Virksomhedens bidrag til luftforurening består af diffust støv (hovedsagelig kørsel og intern transport af materialer), afkast fra energianlæg (gasfyr) og afkast fra filtre på pulversiloer og filtre indendørs i blandedtårn i tilknytning til blandedanlæg.

Diffust støv

Der kan i vejr-mæssigt tørre perioder komme støv fra materialer på pladsen, hvilket hvirvles op ved kørsel. I området omkring materialeboksene og ved aflæsning af tilslag, vil det overvejende være støv fra sand- og stenmaterialer. Ved aflæsning af tilslag, vil støv hvirvles op umiddelbart under aflæsningen. Omkring vaskepladsen vil det i begrænset omfang være pulvermaterialer fra udtørret restbeton, som ligger på pladsen og kan blive hvirvlet op. Forholdene forværres i tørre perioder samt i kraftigt blæsevejr. Ved intern transport med gummiged på pladsen, vil der kunne forekomme støv som svarer til støv fra kørsel på pladsen med lastvogne. I tørt og blæsende vejr vil der kunne forekomme støv i begrænsede mængder fra tilslagsmaterialerne i materialeboksene på pladsen.

Virksomheden oplyser, at der på pladsen anvendes fejmaskine/støvsugerbil efter behov. Maskinen spreder vand, fejer og suger støvet op i en beholder, som efterfølgende tømmes. Opmærksomheden er specielt rettet mod tørre og blæsende perioder. Virksomheden tilsigter at minimere lageret af sand og sten på pladsen for at undgå unødige støvgener.

Der er vilkår om, at virksomheden ikke må give anledning til lugt- og støvgener uden for virksomhedens område, der efter Allerød Kommune vurdering er væsentlige for omgivelserne, og at der jævnligt og mindst én gang i døgnet ske renholdelse af alle befæstede overfladearealer.

4.1 Afkast fra energianlæg

Der etableres varmepumper til rumopvarmning af administrationsbygning samt et procesvarmeanlæg bestående af naturgasfyr med en ydeevne på 2 x 400 kW.

I henhold til pkt. 12 i standardvilkårsbekendtgørelsens oplysningskrav, er der af Dansk Miljørådgivning A/S udarbejdet en udført immissionskoncentrationsberegning (OML-beregning) for emissionen af CO og NO_x fra fyringsanlægget²³. OML-beregning af afkasthøjden på virksomhedens naturgasfyr. Brænderen er angivet med en effekt på 2 x 400 kW. Beregningerne er baseret på emission af CO på 75 mg/normal m³ tør røggas ved 10% O₂ og NO_x på 65 mg/normal m³ tør røggas ved 10% O₂. Disse værdier er ikke fundet empirisk, men svarer til emissionsgrænserne for fyringsanlæg med en indfyret effekt på mere end 120 KW men mindre end 1 MW i Luftvejledningen²⁴.

OML-beregningen viser, at B-værdier vil kunne overholdes med en afkasthøjde på 14,5 m.o.t. svarende til ca. 1 meter over tagryg på produktionsbygningen. I beregningen er der foretaget en korrektion for beliggenheden af produktionsbygningen med en højde på 14,5 meter over omgivende terræn og silobygningerne med en højde på 20 meter. OML-beregningerne viser flg. immissionskoncentrationer:

Parameter	CO µg/m ³	NO _x µg/m ³
Max. immissionskoncentration som 99%-fraktil, 14,5 m afkast.	139,8	121,2
B-værdi efter Luftvejledningen	1.000	125

Det ses af ovenstående skema, at immissionsgrænserne for CO og NO_x i Luftvejledningen er overholdt, under forudsætning af, at samme vejlednings emissionsgrænseværdier jf. vilkår 15 ikke overskrides og hvis afkasthøjden er mindst 14,5 m.

²³ Dansk Miljørådgivning A/S. OML-beregninger, Farremosen 29, 3450 Allerød. 8. juli 2019.

²⁴ Luftvejledningen, Miljøstyrelsen nr. 2 (2001), afsn. 6.2.4. S. 71.

Da grundlaget for immissionsberegningerne er Luftvejledningens emissionsgrænser for CO og NO_x er det vigtigt, at det dokumenteres at anlægget kan overholde disse grænser. Unicon A/S har ikke kunnet fremskaffe disse data i rette tid og Allerød Kommune har accepteret at meddele nærværende godkendelse uden tilgængelige data herfor. Der er i stedet indsat vilkår om at disse indenfor 3 måneder fra meddelelsen af godkendelsen fremsendes til kommunen (ref. vilkår 16).

4.2 Afkast fra pulversiloer

Cement, mikrosilica, og flyveaske ankommer i tankbiler. Pulvermaterialerne (cement, mikrosilica og flyveaske) blæses med trykluft op i siloerne på toppen af blandetårnet. Under opblæsning af pulver i en silo presses den overskydende luft gennem filteret inden afkast til den omgivende luft vha. det overtryk, som tankbilen skaber inde i siloen. Pulversiloerne er tilsluttet filtre, der renses fortrængningsluften for støv fra pulverformige råvarer.

Der er fastsat en emissionsgrænseværdi for total støv fra virksomhedens filtre på pulversiloer. Filtre på pulversiloer skal i henhold til standardvilkår kunne begrænse emissionen af total støv til mindre end 10 mg/normal m³. Virksomheden har fremsendt dokumentation for, at filtre på pulversiloer kan opfylde dette krav. Af dokumentationen fremgår det, at der er indgået aftale om kvartalsvis eftersyn.

Virksomheden har i ansøgningsmaterialet redegjort for, at håndteringen af pulverformige råvarer, der anvendes i produktionen, kan opfylde standardvilkår om indretning og drift (vilkår 5-7).

Ifølge Luftvejledningen skal der ikke foretages OML-beregning for siloer.

Det oplyses, at der kan være helt lokale støvforekomster (i blandertårn) såsom støv fra råmaterialer under afvejning samt ved blanding. Blandeanlægget bliver tilsluttet Airbag eller et filter. Gennem dette filter renses luftafkast fra blandemaskiner, pulver- og materialevægt. Udsugningsanlægget aktiveres automatisk sammen med blandeprocessen. Det forventes, at et eventuelt afkast fra udsugningen recirkulerer inde i bygningen, dels for at mindske støjen, dels for at der ikke skal ske stort varmetab i vinterperioden.

Det vurderes, at filteret til blander er omfattet af standardvilkår 12 vedr. afkast fra støvende procesanlæg og skal overholde en emissionsgrænseværdi for total støv på 10 mg/normal m³.

Det er oplyst, at virksomhedens filtre vedligeholdes og serviceres af dels blandemesteren efter interne vedligeholdelsesrutiner og forskrifter i henhold til brugermanual, og dels efter kvartalsvis besøgsinterval fra eksternt filterservicefirma. Udsugningsanlægget underlægges daglig visuel kontrol der sikrer, at det virker optimalt (vilkår 65). Endvidere oplyser tankbilernes chauffører om uregelmæssigheder/besværligheder ved aflæsning. Forholdene undersøges da efterfølgende. Dette sker jævnfør eksterne leverandørers Chauffør instruks.

Virksomheden oplyser endvidere, at der ikke foretages bearbejdning af træ, slibning/skæring af jern og metal eller svejsning.

Virksomhedens anlæg vil blive etableret med støvfiltre på alle anlæg, som foreskrevet i standardvilkårene. Der vil således primært være tale om at begrænse diffust støv fra kørsel, håndtering og aflæsning af sand og stenmaterialer.

Der er endvidere fastsat vilkår om, at virksomheden ikke må give anledning til støvgener uden for virksomhedens område, som efter tilsynsmyndighedens opfattelse er væsentlige for omgivelserne. Allerød Kommune har således mulighed for at gribe ind, hvis virksomheden ikke undgår støvgener som oplyst.

5 Spildevand

Spildevandsoplandet er omfattet af Tillæg V til Allerød Kommunes Spildevandsplan 2013 og ligger i kloakopland VasNOE-1. Det gælder iflg. tillægget at:

- Sanitært spildevand og processpildevand ledes til Lynge Renseanlæg.
- Tagvand ledes til faskiner og nedsives eller renses, forsinkes og ledes til recipient.
- Vejvand og pladsvand renses, og ledes til nedsivning eller renses, forsinkes og ledes til recipient.
- I det omfang der produceres spildevand på de enkelte matrikler, som ikke entydigt er processpildevand/husspildevand, tagvand eller vej- og pladsvand, bliver det konkret afgjort af Allerød Kommune, om spildevandet skal ledes til kloak (og i givet fald hvilken, hvis der både er kloakeret for spildevand og regnvand), eller om det skal nedsives eller udledes lokalt med eller uden rensning. Dette vil afhænge af en konkret vurdering af spildevandets sammensætning.

Der stilles i godkendelsen indretnings- og driftsvilkår i overensstemmelse med disse forudsætninger og kommunen vurderer, at det ansøgte er i overensstemmelse med Allerød Kommunes spildevandsplan.

Nærværende miljøgodkendelse omfatter tilslutning af virksomhedens sanitære spildevand til offentlig spildevandskloak. Desuden stilles der krav ifm. Unicon A/S's afledning af overfladevand til et privat spildevandsanlæg umiddelbart vest for Unicon A/S på matr. nr. 11a, Vassingerød By, Uggeløse med Hillerød Ejendomsselskab A/S som ejer²⁵. Tilladelse til nedsivning af tagvand meddeles særskilt

5.1 Sanitært spildevand

Der er indsendt en ansøgning om tilslutning af sanitært spildevand den 1. august 2018 via den digitale selvbetjeningsløsning Byg og Miljø på www.virk.dk. Der er løbende indsendt oplysninger vedr. virksomhedens håndtering af spildevand. Senest er der indsendt nye oplysninger via BOM den 16. maj 2019.

Der opføres en administrationsbygning, som skal indeholde omklædning, kontorer og mødelokaler til brug for 28 ansatte, 8 timer dagligt, 250 dage om året. Den årlige udledte mængde af sanitært spildevand fra kontorpavillonen kan opgøres til 200 m³/år (0,8 m³/dag × 250 arbejdsdage). Derudover afledes sanitært spildevand fra en håndvask i halbygning.

Der meddeles tilladelse til tilslutning af sanitært spildevand til offentlig kloakledning i Bøgeholm Allé. Den offentlige kloakledning til spildevand er ejet af forsyningsselskabet Novafos Spildevand Allerød A/S. Der stilles ikke særlige vilkår om indhold og mængde af sanitært spildevand.

5.2 Overfladevand og regnvand

Regnvand i form af overfladevand fra befæstede kørearealer og materialeoplæg på området, opsamles via et ledningsnet af vejbrønde, for derefter at blive ledt til sandfang og efterfølgende prøvetagningsbrønd, før det afledes til privat spildevandsanlæg på matr. nr. 11a, Vassingerød By, Uggeløse. Det private spildevandsanlæg er et regnvandsbassin med et volumen på ca. 700 m³, der etableres som et kombineret rense- og forsinkelsesbassin og skal håndtere overfladevand fra Unicon A/S og vejvand fra Bøgeholm Alle. Bassinet udleder til overfladereipient (til mindre § 3-sø).

Grunden dækker et areal på ca. 12.000 m². Arealet er befæstet med tæt belægning af beton. Af det samlede areal på 12.000 m² udgør regnvandssystemet, dvs. det befæstede areal, hvor regnvand i form af overfladevand opsamles via vejbrønde, ca. 9.909 m². Den årlige mængde af afledt overfladevand fra befæstede arealer og materialeoplæg opgøres på baggrund af oplysninger i ansøgningsmaterialet til 6.667 m³/år. Det resterende er bygninger (tagvand), der afvander til nedsivning og arealer, som afvander til system for procesvand.

Det private spildevandsanlæg fungerer bl.a. som forsinkelsesbassin og regulerer udledningshastigheden til recipient. Der stilles derfor ikke krav til, at Unicon A/S skal forsinke afledningen af deres overfladevand, før det ledes til spildevandsanlægget.

²⁵ Det er i ansøgningsmaterialet anført, at overfladevandet fra Unicon A/S ledes direkte til Bøgeholmløbet, hvilket er en fejl. Overfladevand ledes først til det privatejede regnvandsbassin og først herefter til Bøgeholmløbet.

Der etableres ikke et forbassin til rense- og forsinkelsesbassinet. For at forhindre, at der sker en ophobning af sediment (sand, grus, slam) i rense- og forsinkelsesbassinet, er det vigtigt, at virksomheden tilbageholder de grovere bundfældelige stoffer og partikler på egen grund, før overfladevandet ledes til bassinet. Derfor stilles der vilkår om, at alt overfladevand fra befæstede arealer, der håndteres i virksomhedens regnvandssystem, skal passere sandfang, før det ledes til rense- og forsinkelsesbassin (vilkår 31).

Udledningen fra rense- og forsinkelsesbassinet til § 3-søen reguleres i en særskilt udledningstilladelse jf. miljøbeskyttelsesloven § 28, stk. 1, hvori der også indgår en vurdering af overfladevand fra virksomheden. Efter bassinet passerer vandet en regulatorbrønd, så den påkrævede udledning på 0,51 l/s pr. ha (0,8054 l/s) overholdes.

Efter Allerød Kommunes vurdering kan afledningen fra Unicon A/S til rense- og forsinkelsesbassinet på matr. 11 a sidestilles med kravene til afledning til et privat spildevandsanlæg med efterfølgende udledning til et offentligt spildevandsanlæg ejet af et spildevandsforsyningsselskab. Kommunen skal således sikre, at afledningen ikke er til hinder for, at det anlæg, der modtager spildevandet kan opfylde sin tilladelse til udledning, herunder at miljøkvalitetskravene for det berørte vandområde sikres opfyldt, jf. spildevandsbekendtgørelsen²⁶. Sådanne krav betyder, at tilledningen til Hillerød Ejendomsselskab A/S's spildevandsanlæg skal ske inden for kapaciteten af anlægget.

Det er oplyst, at regnvandssystemet opfylder "IDA Spildevandskomiteen, Skrift 27, Funktionspraksis for regnvandssystemer under regn" og er dimensioneret således, at kloakken kan håndtere op til en 5 års regnhændelse uden terræn opstuvning. Ved regnhændelse større end 5 år og mindre end 10 år, opstuvendes regnvandet i rense- og forsinkelsesbassinet. Det er også oplyst, at bassinet er dimensioneret iht. IDA Spildevandskomiteen, regneark IDA Spildevandskomiteen, regneark til "Regional regnerække" version 4.1, august 2014.

En forudsætning for, at overfladevandet fra Unicon A/S kan afledes til Hillerød Ejendomsselskab A/S's spildevandsanlæg er også, at overfladevandet ikke indeholder andre stoffer eller stoffer i andre koncentrationer end der normalt findes i normalt belastet overfladevand svarende til det krav, der vil blive stillet i udledningstilladelsen til Hillerød Ejendomsselskab A/S for udledning fra rense- og forsinkelsesbassinet til § 3-søen. Der stilles derfor krav til udtagning og analysering af spildevandsprøver med 4 prøver pr. år og parametre svarende til det, der potentielt set forventes ifm. håndtering af beton jf. vilkår 41. Parametrene er udvalgt ud fra afrapporteringen af Miljøstyrelsens Miljøprojekt nr. 1991²⁷, som ved udvaskningsforsøg udpeger en række stoffer som typisk afgives fra beton i kombination med udvalgte parametre fra bekendtgørelse om fastlæggelse af miljømål for vandløb, søer, overgangsvande, kystvande og grundvand²⁸.

For at sikre, at overfladevandet kan afledes til det private spildevandsanlæg, stilles der vilkår om, at der skal tinglyses en ret til at aflede regnvand til dette anlæg (vilkår 32).

5.3 Processpildevand

Virksomheden har oplyst, at der ikke afledes processpildevand fra virksomheden, herunder vand fra produktionsanlægget, vaskepladsfaciliteterne mv., men at det recirkuleres i et lukket system og genbruges i produktionen. Ligeledes er blandeanlægget tilsluttet et posefilter, således at råmaterialer på pulverform opsamles og tilbageføres i produktionen.

²⁶ Jf. § 13 stk. 3 i bekendtgørelse nr. 1469 af 12. december 2017 om spildevandstilladelser m.v. efter miljøbeskyttelseslovens kapitel 3 og 4. Jf. afsnit 7.3.2 i Spildevandsvejledningen efter samme bekendtgørelse (Miljøstyrelsen. Vejrl. nr. 28. juni 2018).

²⁷ Miljøstyrelsen. Forekomsts og udvaskning af problematiske stoffer i knust beton og tegl. Marts 2018.

²⁸ Jf. Bekendtgørelse nr. 1625 af 19. december 2017 om fastlæggelse af miljømål for vandløb, søer, overgangsvande, kystvande og grundvand, bilag 2

Følgende aktiviteter bidrager med processpildevand:

- vask af blandetårn
- vask af laboratorieudstyr
- skyllevand fra tromler
- vaskeplads for biler inkl. afvandingsplads for slam
- plads for returbeton.

Processpildevand fra aktiviteterne vask af blandetårn, vask af laboratorieudstyr og skyllevand fra tromler, opsamles i 3 mindre opsamlingsbassiner, hvor betonslam bundfældes. Fra overfladen pumpes det klare procesvand videre til et centralt bundfældningsbassin tilknyttet vaskepladsen.

Vaskepladsen for biler er indrettet med bundfældningsbassin. Det vil blive etableret med tilstrækkelig kapacitet til, at kunne opsamle al processpildevand fra produktionen samt regnvand for en 10 års regnhændelse fra arealer, hvor overfladevandet jf. vilkår 31 skal afledes som processpildevand. Vaskepladsen er indrettet med en selvstændig grube, der fungerer som afvandingsplads for betonslam fra bassiner. Fra bundfældningsbassinet pumpes vandet tilbage i produktionen eller genbruges som vaske- og skyllevand.

Processpildevand fra pladsen for returbeton pumpes direkte til vaskepladsens bundfældningsbassin.

I overensstemmelse med ovenstående, er der stillet vilkår om, at procesvand skal opsamles og genbruges i produktionen. For at undgå, at processpildevand støver op på arealet og løber af til tilstødende arealer, er der stillet vilkår om, at der skal etableres kapacitet til, at kunne tilbageholde regnvand for en 10 års regnhændelse fra arealer hvor overfladevandet betragtes som procesvand.

Kommunens regulativ for erhvervsaffald²⁹ fastsætter, at sandfang skal være tilmeldt den kommunale ordning for tømning og eftersyn af olie- og benzinudskillere samt tilhørende sandfang, med mindre virkningen har opnået fritagelse.

Virksomheden oplyser, at der særligt på den nordvestlige del af området, ved materialeboks og arealet, hvor der foregår aflæsning af tilslagsmaterialer, kan forekomme støv fra sand- og stenmaterialer. Det oplyses endvidere, at der ved vaskepladsen kan forekomme støv i form af pulvermaterialer fra udtørret restbeton. For at sikre, at mindst muligt materiale afledes med overfladevandet fra de befæstede arealer, stilles der vilkår om, at der jævnligt og mindst én gang i døgnet sker renholdelse af alle befæstede overfladearealer ved feje/sugmaskine.

Det oplyses i virksomhedens ansøgning, at de befæstede arealer, i vejræssigt tørre perioder, sprinkles i fornødent omfang, med henblik på at undgå støvgener i virksomhedens omgivelser. Det oplyses, at der vil blive anvendt ledningsvand til sprinkling. Spildevand fra sprinkling af befæstede arealer udledes sammen med det øvrige overfladevand til det spildevandsanlæg på matr. Nr. 11 a. Det vurderes, at der er tale om en meget begrænset mængde af spildevand og det vurderes, at indhold svarer til det afledte regnvand.

Der håndteres ikke kemikalier eller andre flydende stoffer eller affald på de befæstede arealer, hvor overfladevandet afledes til privat spildevandsanlæg. Men grundet meget trafik på området, vurderes der at være øget risiko for miljøuheld og der stilles derfor vilkår om, at der skal etableres en afspæringsventil inden udledningspunktet.

Anvendelse af Urea til glatførebekæmpelse vil øge næringsindholdet i rense- og forsinkelsesbassinet, med risiko for udledning til mosen, mens CMA (calciummagnesiumacetat – tømiddel) vil være iltforbrugende ved udledning til vandige recipienter. Disse stoffer kan derfor potentielt give problemer, hvis der ikke

²⁹ Allerød Kommunes Regulativ for Erhvervsaffald af 1. juni 2019.

sker tilstrækkelig fortynding i forhold til tilførte mængder. Der stilles derfor vilkår om, at der kun kan anvendes grus og salt til glatførebekæmpelse. Desuden skal glatførebekæmpelse med salt begrænses mest muligt. Det vil i praksis betyde, at salt kun anvendes på gangareal ved kontorbygning og på p-plads for personbiler.

6 Beskyttelse af jord og grundvand

Hele Allerød Kommune er udpeget som OSD-område, og der må ikke inden for lokalplanområdet etableres virksomheder eller anlæg, som vil udgøre en trussel mod grundvandet.

Virksomheden har oplyst, at hele grunden er befæstet med tæt beton. Dette omfatter oplagspladser, vaskeladser, bassiner og kørearealer.

Beskyttelsen af jord og grundvand sikres ved standardvilkår om, at rå- og hjælpestoffer og farligt affald opbevares og håndteres uden mulighed for nedsivning til jord og grundvand. Pulvermaterialerne (cement, mikrosilica og flyveaske) opbevares i siloer på toppen af blandetårnet og håndteres i et lukket system. Additiver til betonfremstilling opbevares indendørs i tanke i produktionsbygning (blandetårn). Tanke placeres i spildopsamlingsområde med tæt belægning, der er dimensioneret således, at det minimum kan rumme indholdet af den største beholder.

Øvrige hjælpestoffer og kemikalier, herunder sprinklervæske, autoshampoo, betonfjerner, motor- og hydraulikolie, smørefedt og andre hjælpematerialer til pleje og vedligeholdelse af biler og produktionsmaskiner, opbevares i lagerbygning og placeres i spildopsamlingsområde med tæt belægning, der er dimensioneret således, at det minimum kan rumme indholdet af den største beholder.

Virksomheden oplyser i ansøgningen, at farligt affald i form af spildolie, olieforurenede klude, opsamlet spild inkl. opsugningsmateriale og olieaffald i fast form fx smørefedt, opbevares i virksomhedens lagerhal. Farligt affald opbevares i tætte, egnede lukkede, opmærkede beholdere, på spildbakke, der kan rumme indholdet af den største beholder og uden mulighed for afløb til jord, grundvand, overfladevand eller kloak.

Det er oplyst, at der ikke etableres overjordiske tanke til fyringsolie eller motorbrændstoffer på virksomheden.

De værkstedsaktiviteter, der forekommer på fabrikken er meget begrænset og beskrives som egen reparation af biler f.eks. skift af pære, påfyldning af sprinklervæske eller efterfyldning af olie. Alle øvrige eftersyn/reparationer af rullende materiel udføres på eksternt værksted.

Det vurderes, på det foreliggende ansøgningsgrundlag, at virksomheden ikke vil medføre forurening af jord og grundvand. Det vurderes, at standardvilkårene er tilstrækkelige i forhold til at sikre dette. Der stilles i vilkår 67 krav om, at der skal udføres visuel kontrol af belægninger mv. som en del af virksomhedens egenkontrol.

7 Affald

Om uhærdet beton oplyses det, at det genanvendes i det omfang relevante produktstandarder tillader dette, i form af evt. genblanding med frisk, produceret beton og efterfølgende levering.

Hærdet beton i form af returbeton fra leverancer, restbeton fra prøveudtagning og prøvestøbninger, kasseret beton fra fejl blandinger og rester fra afvandingsplads, hvor betonslam fra bundfældningsbassin afvandes, bortskaffes til godkendt modtager.

Virksomheden oplyser i ansøgningen, at farligt affald i form af spildolie, olieforurenede klude, opsamlet spild inkl. opsugningsmateriale og olieaffald i fast form fx smørefedt, opbevares i virksomhedens lagerhal. Farligt affald opbevares i tætte, egnede lukkede, opmærkede beholdere, på spildbakke, der kan rumme

indholdet af den største beholder og uden mulighed for afløb til jord, grundvand, overfladevand eller kloak.

Det oplyses, at spild af råvarer, brændstof, olie og kemikalier opsamles straks jf. fabrikkens nødberedskabsplan, der udarbejdes endeligt inden idriftsættelse.

Opbevaringen og spild af farligt affald på virksomheden er efter standardvilkårene bl.a. reguleret i denne godkendelses vilkår 17 - 19. Det vurderes på det foreliggende ansøgningsgrundlag, at virksomhedens indretning og drift er i overensstemmelse med nævnte vilkår.

Sorteringen af affald vil være reguleret af affaldshierarkiet som angivet i miljøbeskyttelsesloven og affaldsbekendtgørelsen. Anvisningen af ikke-genanvendeligt affald vil være reguleret af kommunens regulativ for erhvervsaffald.

Ifølge standardvilkårene skal godkendelsesmyndigheden sætte vilkår, hvis der er mulighed for intern genanvendelse for eksempel procesvand. Allerød Kommune stiller vilkår om, at processpildevand skal genanvendes i produktionen jf. vilkår 29.

8 Bedst tilgængelige teknik (BAT)

Hvis godkendelsen vedrører en virksomhed, der er omfattet af et eller flere afsnit i bilaget til bekendtgørelse om standardvilkår i godkendelse af listevirksomhed, som det er tilfældet med godkendelsen af Unicon A/S, erstatter standardvilkårene de krav, der er en følge af BAT. Det er således standardvilkårene i godkendelsen, der udtrykker BAT-standarden på godkendelsestidspunktet. Allerød Kommune har således ikke fundet grundlag for at stille vilkår i godkendelsen ift. BAT, som går ud over standardvilkår.

9 Konsekvensvurdering af det ansøgte i forhold til recipienter, vandområdeplan, Natura 2000-områder og bilag IV-arter

9.1 Lovgrundlag

Ifølge habitatbekendtgørelsen skal det ved miljøgodkendelse af virksomheder sikres, at der ikke sker væsentlige påvirkninger af Natura 2000-områder.³⁰

Før der meddeles godkendelse, skal der foretages en vurdering af, om projektet i sig selv, eller i forbindelse med andre planer og projekter, kan påvirke et Natura 2000-område væsentligt jf. § 6 og § 7, stk. 6, nr. 6 i samme bekendtgørelse.

Derudover skal det i henhold til Naturbeskyttelseslovens § 3 vurderes, at der ikke sker en tilstandsændring i recipienten, den nærliggende mose og sø³¹.

I forbindelse med meddelelse af nærværende godkendelse er der gennemført en vurdering af virksomhedens kommende støvbelastning af nærliggende sø og mose samt Farremosen. Vurderingen er, da der er planlagt støvbekæmpelse, at der ikke vil ske en påvirkning af hverken Natura 2000-område nr. 136 og 137 eller af Farremosen og nærliggende mose, af Unicon A/S produktion.

Nedenstående afsnit er derfor fokuserede på udledningen af spildevand fra virksomheden.

9.2 Natura 2000 områder

Nærmeste Natura 2000-område er nr. 137 Kattehale Mose beliggende ca. 800 m øst for Unicon A/S. Området består af habitatområde nr. H121 Kattehale Mose. Kommunen vurderer, at udpegningsgrundlaget

³⁰ Bek. nr. 1595 af 6. december 2018 om udpegning og administration af internationale naturbeskyttelsesområder samt beskyttelse af visse arter.

³¹ Bekendtgørelse nr. 240 af 13. marts 2019 af lov om naturbeskyttelse.

for Natura 2000-området, ikke vil blive væsentligt påvirket af driften fra virksomheden på grund af afstanden, og at dette Natura 2000 område ikke ligger nedstrøms udledningen af spildevand fra Unicon A/S.

Unicon A/S afleder overfladevand via det private spildevandsanlæg til en mose med afledning til Bøgeholmløbet, der afleder vand videre til Natura 2000-område nr. 136, Roskilde Fjord og Jægerspris Nordskov. Området består af Habitatområde nr. H120 Roskilde Fjord og H199 Kongens Lyng samt Fuglebeskyttelsesområde nr. F105 Roskilde Fjord og F107 Jægerspris Nordskov.

Unicon A/S er således beliggende i vandoplandet til Natura 2000-område nr. 136, Roskilde Fjord og Jægerspris Nordskov. N136 området er beliggende ca. 27 km nedstrøms Unicon A/S. Udpegningsgrundlaget for området er bl.a. følgende naturtyper og arters levesteder: Sandbanke, bugt, strandeng, hænge-sæk og rigkær samt for ynglefugle som klyde, fjordterne, havterne og sortspætte og trækfugle som f.eks. sangsvane og havørn.

Udpegningsgrundlaget for området vurderes at være særlig sårbare over for næringsstoffer, miljøfarlige stoffer og tungmetaller. Der stilles imidlertid skærpede krav til virksomheden vedrørende rensning af overfladevand for partikler og andre betonrester via sandfang, og at vandet herefter ledes til generel rensning og forsinkelse i det efterfølgende private spildevandsanlæg på matrikel 11a, Vassingerød By, Uggeløse.

Bassinet udleder til en recipient, en mose/sø, der er beskyttet i henhold til Naturbeskyttelseslovens §3. Herfra ledes vandet videre til Bøgeholmvandløbet og til Roskilde Fjord.

På baggrund af renskrav i sandfang og det private spildevandsanlæg vurderes Natura 2000-området og udpegningsgrundlaget for området ikke at blive påvirket ved godkendelse af virksomhedens placering og drift, herunder udledning af overfladevand til recipienten, der er beliggende i oplandet til Natura 2000-området. Det bemærkes, at oplandet i udledningpunktet i Natura 2000-området (Havelse Ås udløb) udgør 125 km², hvilket indikerer en meget stor fortynding af det rensede og forsinkede overfladevand, inden det bliver opblandet og fortyndet i Natura 2000-området.

Ud fra en vurdering af afstanden til Natura 2000-område nr. 136 samt at vandet renses efter gældende regler, vurderes det, at vandkvaliteten ikke vil påvirke Natura 2000-området og dets udpegningsgrundlag. Selv uden fortynding pga. oplandets samlede udledning, vurderes der ikke at være en påvirkning af Natura 2000-området.

Kommunen vurderer, at Natura 2000-området " Natura 2000-område nr. 136, Roskilde Fjord og Jægerspris Nordskov, således ikke vil blive påvirket af placering og drift af virksomheden.

9.3 Recipienten

Mosen og den i mosen beliggende sø, der ligger på matrikel 11a, Vassingerød By, Uggeløse vil være recipient for overfladevandet fra Unicon A/S. Både søen, og mosen er beskyttet i henhold til naturbeskyttelseslovens § 3.

Overfladevandet (dvs. regnvandet) vil blive rensat og forsinket til naturlig afstrømning, inden udledning til recipient. Der stilles skærpede krav til virksomheden vedrørende rensning af overfladevandet i sandfang, inden det udledes til forsinkelses/rensebassinet. For rense- og forsinkelsesbassinet bliver der meddelt en udledningstilladelse med vilkår om, at afledningen neddrøses til naturlig afstrømning. Kommunen vurderer derfor, at udvaskning af partikler, miljøfremmede stoffer og tungmetaller ved overholdelse af vilkår i miljøgodkendelsen vil have et omfang, der er så lille, at driften af betonanlægget ikke vil påvirke nedstrøms naturtyper væsentligt³².

På baggrund af ovenstående, vurderes virksomhedens aktiviteter, ikke at påvirke recipienten.

³² Se evt. udledningstilladelsen for regnvandsbassinet.

Det skal bemærkes, at den hydrauliske belastning vil blive håndteret i det private spildevandsanlæg på matrikel 11a, der modtager Unicon A/S' overfladevand. Udledningen fra dette spildevandsanlæg behandles i en anden tilladelse og indgår således ikke i denne vurdering.

9.4 Beskyttede arter der potentielt kan være i recipienten

Den nærliggende Farremose, der ligger 170 m mod sydvest for recipienten, er levested for padder og potentielt levested for arter af flagermus og er sandsynligvis raste- og levested for følgende arter på habitatdirektivets bilag IV³³: Stor vandsalamander og spidssnudet frø. Stor vandsalamander er fundet i 2018 ca. 250 meter nord for Farremosen³⁴ og spidssnudet frø er ligeledes i 2018 fundet i Farremosen. Derfor kan det ikke udelukkes, at disse arter befinder sig i mosen og søen tæt på Unicon A/S.

Mosen og søen, der vil være endelig afledningsrecipient for Unicon A/S, har hidtil modtaget vand fra konventionelt dyrkede marker og planteskolearealer, hvor der forventeligt har været anvendt gødning og pesticider. Da der ikke anvendes Urea til glatførebekæmpelse og da overfladevand fra virksomheden renses inden udledning til mosen, forventes det ikke, at vandkvaliteten næringsstofmæssigt i mosen ændres væsentligt, og dermed forventes udledningen ikke at ødelægge levesteder for eventuelle bilag IV arter.

9.5 Sammenfattende vurdering

Allerød Kommune finder, at projektet er i overensstemmelse med Vandområdeplanen, da det ikke vil påvirke nogen vandområder negativt og at der ved gennemførelse af projektet og dets krav til vandrensning ikke sker en væsentlig påvirkning af det nærmeste Natura 2000-områdes udpegningsgrundlag eller påvirkning af naturtyper beskyttet efter naturbeskyttelsesloves § 3. Det vurderes desuden, at den økologiske funktionalitet for arter på habitatdirektivets bilag IV ikke påvirkes, da der ikke fældes træer (flagermus) og da raste- og levesteder for potentielle arter på habitatdirektivets bilag IV (stor vandsalamander og spidssnudet frø) ikke påvirkes. Projektet vurderes således ikke at være til hinder for opfyldelse af vandhandlingsplanens målsætning for Roskilde Fjord og beskyttelsen af arter på habitatdirektivets bilag IV og Natura 2000-områdernes udpegningsgrundlag.

10 Ophør

Bekendtgørelsens standardvilkår fastsætter vilkår om, at virksomheden ved driftsophør skal træffe de nødvendige foranstaltninger for at undgå forureningsfare og for at efterlade stedet i tilfredsstillende tilstand (vilkår 2).

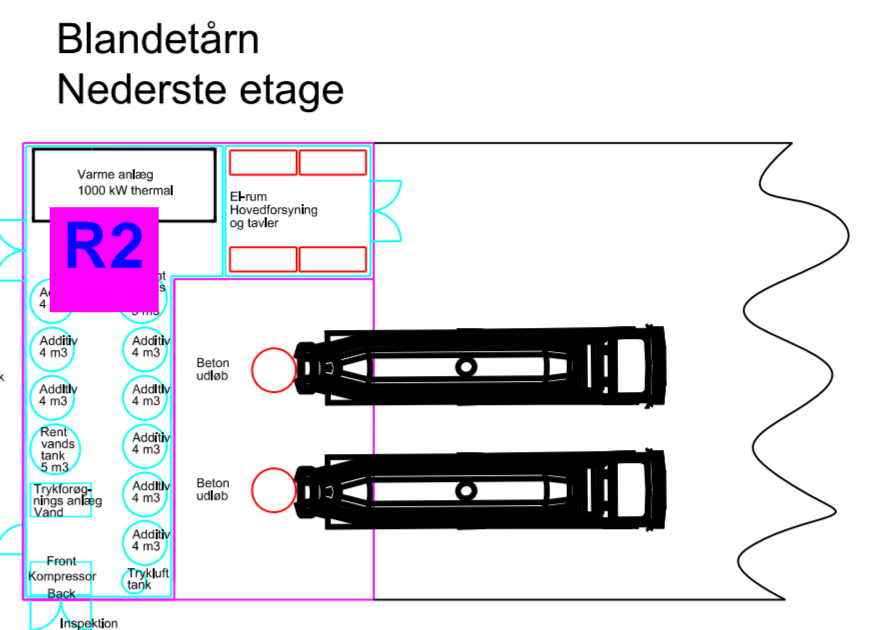
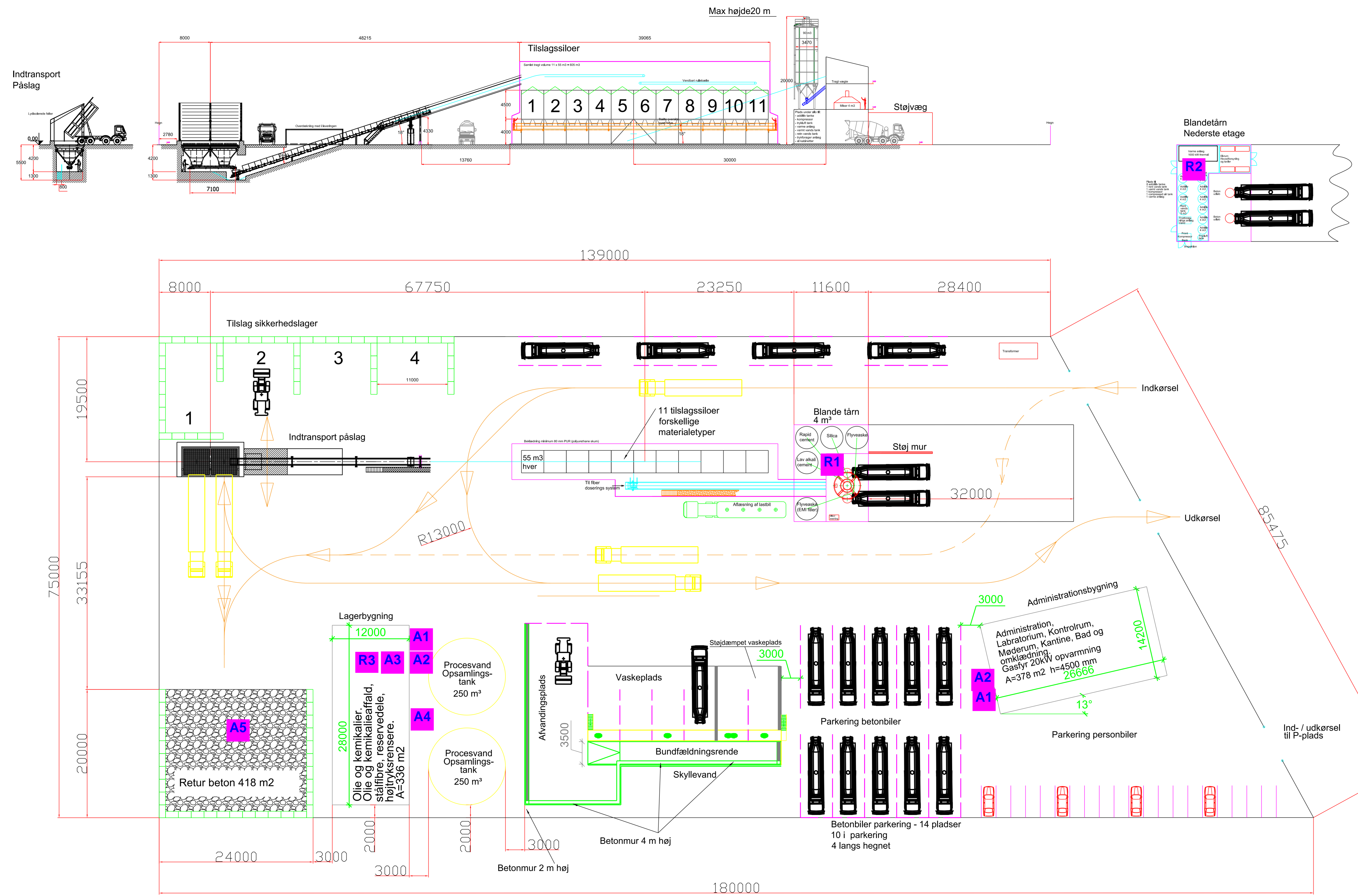
11 Samlet vurdering

Allerød Kommunes vurderer, at virksomheden har forebygget og begrænset forureningen ved anvendelse af BAT. Det vurderes også, at virksomheden efter ansøgningen kan drives på stedet uden at påføre omgivelserne væsentlig forurening.

³³ Håndbog om dyrearter på habitatdirektivets bilag IV. Faglig rapport fra DMU nr. 635, 2007,

³⁴ Fugleognatur.dk. Licensnr. E03/2014.

Max højde 20 m



Unicon Miljøgodkendelse Bilag 2 Situationsplan

- SIGNATUR - Råvarer, hjælpestoffer og affald (R)(A)
 R1: Cement, silica, Flyveaske
 R2: Additiver
 R3: Vegetabilsk slipmiddel og andre olie/kemikalier
 A1: Brændbart og husholdningsaffald
 A2: Papir og pap
 A3: Olie/kemikalie affald og batterier
 A4: Jern/Metal
 A5: Betonrester

Alle arealer er befæstet med tæt belægning

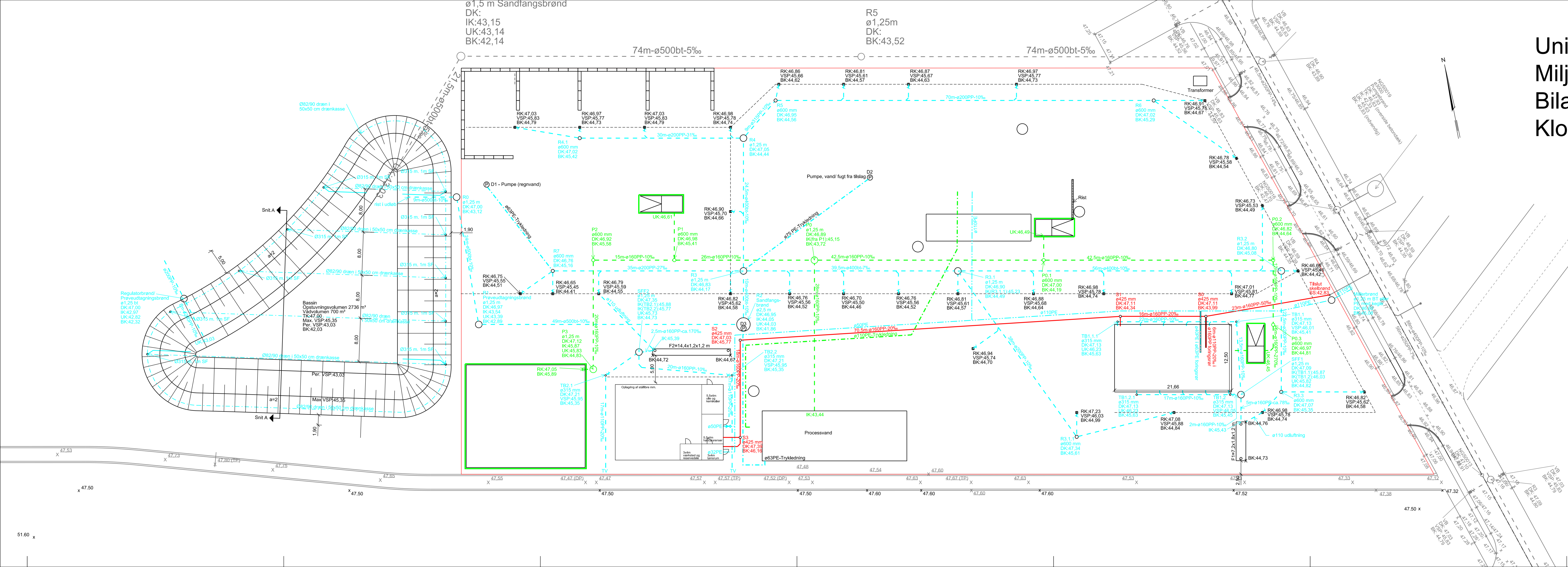


E				
D				
C				
B				
A				
REV.	DATE	ÆNDRING OMFATTER	UDFØRT AF	KS AF

Koordinater i System34 Koter i DVR90

BYGGERE Unicon	SAG NR. 14994
EGNE Betongfabrik i Farørosen, Allerød Layout fabrik	TEK. NR. 5
DINES JØRGENSEN & CO. A/S · RÅDGIVENDE INGENIØRER FRI NYHEDSVEJ 9-11 · 4100 FULDBØJ · TLF. 46 20 00 00 · WWW.DJCO.DK ENERGI A/S · RÅDGIVENDE INGENIØRER FRI NYHEDSVEJ 9-11 · 4100 FULDBØJ · TLF. 46 20 00 00 · WWW.ENERGI.DK	
MÅL 1 : 250	DATE 2018.07.26
Filnavn: O:\PROJEKTER\149xx\14994 - Betongfabrik i Farørosen\ING\14994-5.dgn	

Unicon Miljøgodkendelse Bilag 3 Kloakplan



Note:
Alle ubenævnte mål og koter er i m.
Rørdimension er i mm.
Alle arealer er befæstet med tæt belægning

- Signatur:**
- Skel
 - - - Procesvand
 - - - Regnvand
 - - - Trykledning (procesvand)
 - - - Trykledning (regnvand)
 - - - Spildevand
 - Proces overfladevand
 - - - Dræn
 - - - Lavt punkt linjen
 - - - Ledningsfeld imellem udløbskote og indløbskote angivet i promille
Dimension i millimeter
Centerafstand mellem brønde i meter
 - - - Vejbrønd med vandfås
 - - - Dækselkote
 - - - Bundkote
 - - - SS: Spildevandstikkote
 - - - RK: Ristekote
 - - - UK: Udløbskote
 - - - IK: Indløbskote
 - - - VSP: Vandspjælkote
 - - - TV: Tagvand

REV.	DATE	INDRØBING OMFATTER	UDFØRT AF	KS AF
E				
D				
C	2019.08.09	Ændret bassin maks. VSP til 45,30 m	SPM/BL	
B	2019.08.16	Ændret brønde S2 og S3, Ændret ledningen mellem S2 og S3.	SPM/BL	
A	2019.08.16	Ændret spildevand og regnvands tracé	SPM/BL	KS/AF

Koordinater i System34		Koter i DVR90	
BYGGERE	Unicon	SDO NR.	14994
DIRE	Betonfabrik i Farremosen, Allerød Kloakplan	TEGN. NR.	2.1C
DINES JØRGENSEN & CO. A/S RÅDGIVENDE INGENIØRER FRI 4300 HILLERØD TLF. 43 28 08 08		ANS. 1: 250 Dato: 2019.05.16 KOTE: SP/HR KS AF	